



Научно-популярное издание Серия «Наука и «Живая Этика»»

Трансперсональная психология

Вулканы и жизнь

Сборник составлен на основе научных трудов Камчатской неправительственной Академии геокосмической экологии человека имени академика В. П. Казначеева г. Петропавловск - Камчатский

Донецк Институт Культуры ДонНТУ

Содержание

Г. И. Шипов

ПСИХОФИЗИЧЕСКИЕ ФЕНОМЕНЫ И
ТЕОРИЯ
ФИЗИЧЕСКОГО ВАКУУМА 3

В. П. Казначеев

К ВОПРОСУ О ТРАНСПЕРСОНАЛЬНОЙ
ПСИХОЛОГИИ И ПЕРСПЕКТИВАХ
МАШИНЫ ВРЕМЕНИ 9

А. В. Трофимов

ДИСТАНТНО-ИНФОРМАЦИОННЫЕ
ВЗАИМОДЕЙСТВИЯ МЕЖДУ ЛКЭДЬМИ В
ЖИВОМ ПРОСТРАНСТВЕ ЗЕМЛИ ... 20

Л. Н. Мельников, М. И. Угрин

ЧТО ПРЕЖДЕ ВСЕГО НАДО ЗНАТЬ 34

Г. А. Карпов

ГЕОХИМИЧЕСКИЕ АНОМАЛИИ И
БИОЛОГИЧЕСКИЕ ЭФФЕКТЫ В ЗОНЕ
ПОВЫШЕННОЙ ЭНДОГЕННОЙ
АКТИВНОСТИ УЗОН-ГЕЙЗЕРНОЙ
ВУЛКАНО
ТЕКТОНИЧЕСКОЙ СТРУКТУРЫ (Камчатка)
39

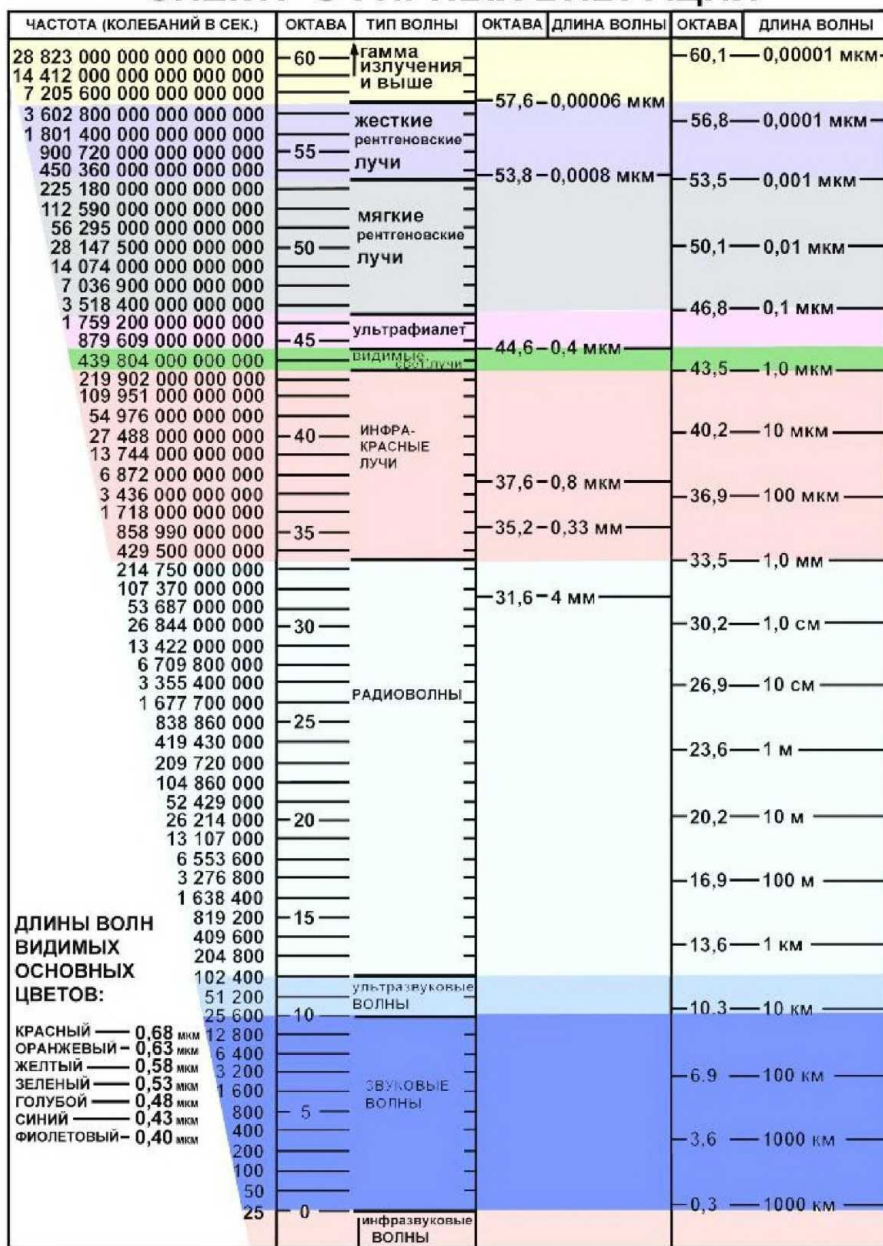
М. И. Угрин

ХРАМ ДРЕВНИХ БОГОВ КАМЧАТКИ 42

Е. К. Мархинин

ВУЛКАНЫ И ЖИЗНЬ 45

СПЕКТР ЭФИРНЫХ ВИБРАЦИЙ



В первой, ключевой, статье данного сборника четко и ясно изложена концепция современных ученых о космической эволюции человека, ее целях и задачах. Далее вы узнаете об интереснейших открытиях ученых в области трансперсональной психологии (это и виртуальная реальность, и опережающее отражение действительности, и проблема адаптации и многое другое). Причем эти открытия, могут иметь огромное значение в области практической медицины. Несколько статей посвящены уникальной вулканотектонической структуре Камчатки и ее влиянию на здоровье человека. Надеемся, этот сборник вызовет у читателя живой интерес!

Г.И.Шинов

ПСИХОФИЗИЧЕСКИЕ ФЕНОМЕНЫ И ТЕОРИЯ ФИЗИЧЕСКОГО ВАКУУМА

Введение

В последние годы газеты, радио, журналы и телевидение почти ежедневно сообщают нам сведения о явлениях, которые получили название аномальных. Мы узнаем о различных повторяющихся событиях, связанных с психикой человека (ясновидение, телекинез, телепатия, телепортация, левитация, экстрасенсорика и т.д.) Все эти сведения, вызывающие у естествоиспытателя защитную реакцию в виде подозрительного скепсиса, скорее всего говорят об ограниченности существующих научных знаний.

Более широкий взгляд на проблему предложен в разработанной автором программе всеобщей относительности и теории физического вакуума¹¹²¹, основной целью которой является объединение на научной основе представлений культур Востока и Запада об окружающей нас реальности. Как оказалось, физическим посредником в явлениях психофизики выступают первичные торсионные поля¹¹, обладающие рядом необычных свойств, а именно:

- а) они не переносят энергии, но переносят информацию;
- б) интенсивность торсионного сигнала одинакова на любом расстоянии от источника;
- в) скорость торсионного сигнала превышает скорость света;
- г) торсионный сигнал обладает высокой проникающей способностью.

Все эти свойства, полученные из теоретического анализа уравнений вакуума, совпадают со свойствами физического посредника, установленными в большом количестве экспериментальных работ¹²³¹.

Религиозные книги и древние философские трактаты утверждают, что кроме физического тела у человека существуют астральное, ментальное и т.д. тела, образованные «тонкими материями» и способные сохранять информацию о человеке даже после смерти его физического тела. Теория вакуума подтверждает эти представления, поскольку в этой теории (кроме уже известных нам четырех уровней реальности - твердое тело, жидкость, газ и элементарные частицы) существуют объекты, описывающие физические свойства тонких миров, связанных с сознанием человека. Для медицинского работника это означает, что лечение только физического тела человека не приводит к успеху при заболеваниях, вызванных нарушением полей в его тонких телах.

Семь уровней реальности

Одним из существенных результатов теории вакуума является систематика психофизических феноменов в соответствии со следующими семью уровнями физической реальности: твердое тело (земля), жидкость (вода), газ (воздух), плазма (огонь), физический вакуум (эфир), первичные торсионные поля¹¹¹ (поле сознания¹⁴¹), Абсолютное «Ничто» (Божественная монада).

Действительно, существующая научная и техническая литература отражает, в основном, достигнутый на сегодняшний день уровень знания первых четырех уровней реальности, которые рассматриваются как четыре фазовых состояния вещества. Все известные нам физические теории, начиная с механики Ньютона и кончая современными теориями фундаментальных физических взаимодействий, занимаются теоретическим и экспериментальным изучением поведения твердых тел, жидкостей, газов, различных полей и элементарных частиц.

За последние двадцать лет нарастающим темпом появляются факты, которые указывают на то, что существуют еще два уровня: это уровень первичного поля кручения (или «Поля Сознания¹⁴¹», а также информационного поля) и уровень Абсолютного «Ничто». Эти уровни признаются многими исследователями как уровни реальности, на

которых базируются давно утраченные человечеством технологии. Основным методом познания реальности в таких технологиях является медитация, в отличие от рефлексии, используемой как метод познания окружающего мира в объективной физике.

Два верхних уровня, включая частично и вакуумный уровень, образуют «субъективную физику», поскольку основным фактором в явлениях различного рода на нижних уровнях является сознание (полеты йогов, телекинез, ясновидение, парапсихология, опыты Ури Геллера и т.д.). Основной энергией, действующей на верхних уровнях, является психическая энергия, которую нам предстоит осваивать в ближайшем будущем и которая, по-видимому, играет важнейшую роль в вопросах медицины. В настоящее время ученые более чем в 120 странах мира занимаются интенсивным изучением второго уровня. Эти достижения убедительно показывают, что противопоставление материального и идеального, материи и сознания, науки и религии, уходящей корнями во второй уровень, значительно ограничивают наши представления о реальности. Скорее всего, все эти противоположности составляют диалектическое единство на всех уровнях реальности и одновременно проявляются в различной степени в той или иной ситуации. Понятно, что без учета верхних трех уровней картина мира окажется неполной. Более того, происходит слияние современных методов изучения физических законов с получением «чистого знания» путем взаимодействия человеческого сознания с «Полеом Сознания», которое представляет собой единый источник как для законов естествознания, так и для общественных законов¹⁶¹. Поэтому под психофизикой (субфизикой) понимаются явления, основной причиной которых оказывается сознание человека.

Медитация

На Востоке несколько тысячелетий назад возник совершенно необычный (с позиций западной науки) способ познания реальности - медитация. В результате специальной методики человек, занимающийся медитацией, может целенаправленно расширять область взаимодействия своего Сознания с Информационным Полем (Полеом Сознания), носителем которого является первичное торсионное поле¹¹, и таким образом получать знания об окружающем нас мире.

Этот термин взят из журнала «Современная наука и Ведические знания»¹⁴¹.

Семь тел человека

Существует различная классификация тонких тел человека. Например, по классификации Барбары Бреннан таких тел семь¹⁷¹, связанных с каждой из семи основных чакр. Автор придерживается несколько иной классификации, считая, что из семи тел человека одно является физическим, а остальные шесть связаны с тонким миром, т.е. физическим носителем этих тел является торсионное поле.

В теории вакуума существует два вида торсионных полей, которые качественно отличаются друг от друга: первичные торсионные поля (поля, которые не обладают энергией, но способны переносить информацию) и вторичные торсионные поля, порождаемые материальными объектами. Основываясь на совокупности знаний, полученных при изучении религиозных и эзотерических трактатов, можно прийти к выводу, что эфирное, астральное и ментальное тела сформированы из вторичных торсионных полей, т. е. порождены атомарно-молекулярной структурой физического тела. Остальные тонкие тела - каузальное, душа и дух

- образованы первичными торсионными полями и взаимодействуют непосредственно с полем сознания. Совокупность тонких тел образует сознание человека, поэтому сознание имеет нелокальную природу (т.е. не локализовано в голове человека), о чем говорят многочисленные исследования сознания людей, побывавших в состоянии клинической смерти¹⁸⁹¹.

Теория вакуума и древние учения

Многие древние трактаты восточной философии утверждают, что источником всего сущего является пустое пространство, или вакуум в современном понимании.

Развитие науки привело физиков именно к такому же представлению об источнике материи любого вида и положило начало изучению пятого (после твердого тела, жидкости, газа и плазмы) вакуумного состояния реальности на базе современного математического аппарата и новых совершенных приборов.

Уже в начале двадцатого века при создании квантовой электродинамики Максвелла Дирака, с одной стороны, и теории гравитации Эйнштейна, с другой, в теоретической физике появился в качестве объекта исследования новый уровень реальности - физический вакуум, при этом разные по своей природе теории давали разные представления о нем. Если в теории Эйнштейна вакуум рассматривается как пустое четырехмерное пространство-время, наделенное геометрией Римана, то в электродинамике Максвелла-Дирака вакуум (глобально нейтральный) представляет собой своего рода «кипящий бульон», состоящий из виртуальных частиц-электронов и античастиц - позитронов.

Дальнейшее развитие квантовой теории поля показало, что основное состояние всех квантовых полей - физический вакуум - образуют не только виртуальные электроны и позитроны, но и все другие известные частицы и античастицы, находящиеся в виртуальном состоянии.

Для того, чтобы объединить эти два различных представления о вакууме, Эйнштейном была выдвинута программа, получившая название программы единой теории поля. В теоретической физике, посвященной этому вопросу, были сформулированы две глобальные идеи, предполагающие создать единую картину мира: это программа Римана, Клиффорда и Эйнштейна, согласно которой «...в физическом мире не происходит ничего, кроме изменения кривизны пространства, подчиняющегося (возможно) закону непрерывности»¹¹⁰¹, и программа Гайзенберга, предполагающая построить все частицы материи из частиц спина $1/2$ ¹¹¹. Трудности в объединении этих двух программ, по мнению ученика Эйнштейна, известного теоретика Джона Уилера, состоит в том, что: «...мысль о получении понятия спина из одной лишь классической геометрии представляется столь же невозможной, как и потерявшая смысл надежда некоторых исследователей прежних лет вывести квантовую механику из теории относительности»¹¹²¹. Уилер высказал эти слова в 1960 году, читая лекции в Международной школе физики им.Энрико Ферми, и пока еще не знал, что уже в это время были начаты блестящие работы Пенроуза, которые показывают, что именно спиноры могут быть положены в основу классической геометрии и что именно они определяют топологические и геометрические свойства пространства-времени - такие, например, как его размерность и сигнатура¹¹³¹. Поэтому новая картина мира, по мнению автора, может быть найдена лишь на пути объединения программы Римана-Клиффорда-Эйнштейна-Гайзенберга-Пенроуза с многочисленной феноменологией, не укладывающиеся в современные научные представления. Сейчас становится ясным, что программа Единой Теории Поля переросла в Теорию Физического Вакуума, которая призвана объяснить не только явления объективной физики, но и психофизические явления.

На сегодняшний день существует богатый фактический материал, относящийся к психофизическим явлениям, однако прочной теоретической основы в имеющихся работах, включая работы Хагелина¹⁴⁻⁶¹, нет до сих пор. Любые попытки дать объяснение существующим фактам в отрыве от современной науки не могут считаться успешными, поскольку реальность представляет собой единое целое, а психофизика, с одной стороны, и современная физика, с другой, представляют собой различные грани единого целого.

В настоящей работе было показано, что некоторые весьма общие свойства психофизических явлений (например, сверхсветовая передача информации), следуют из теории физического вакуума^{11,2141}. Эта теория является результатом естественного развития физической науки, и поэтому неудивительно, что именно явления психофизики представляют собой весомый аргумент для обобщения современных физических теорий.

Эксперименты показывают, что основным инструментом психофизики является человеческое сознание, способное «подключаться» к первичному полю кручения (или Единому полю Сознания) и через него воздействовать на «грубые» уровни реальности - плазму, газ, жидкость и твердое тело. Вполне вероятно, что в вакууме существуют критические точки (точки бифуркации), в которых все уровни реальности проявляются одновременно виртуальным образом. Достаточно незначительных воздействий на эти критические точки «полем сознания» для того, чтобы развитие событий привело к рождению из вакуума либо твердого тела, либо жидкости или газа и т.д. Существование явления телепортации предметов указывает на возможность «ухода в вакуум» и «рождения из вакуума» не только элементарных частиц и античастиц, но и более сложных физических объектов, представляющих собой огромное, упорядоченное скопление этих частиц.

Важно отметить, что кроме гравитационного и магнитного полей, теория физического вакуума выделяет особую роль полю сознания, физическим носителем которого является поле инерции (торсионное поле). Это физическое поле порождает силы инерции, действующие на любые виды материи в силу их универсальности. Не исключено, что явление телекинеза (передвижение предметов различной природы психофизическим усилием) объясняется способностью человека возмущать физический вакуум вблизи предмета таким образом, что возникают поля и силы инерции, вызывающие движение предмета.

Автор выражает надежду, что именно теория физического вакуума окажется той научной основой, которая позволит нам объяснить столь загадочные явления, как явления психофизики.

Космическая эволюция Человека

Теория физического вакуума заставляет нас пересмотреть соотношение между материей и сознанием, отдавая приоритет сознанию как творческому началу всякого реального процесса, Творение миров и вещества, из которых они состоят, начинается Абсолютным «Ничто» из потенциального состояния материи - физического вакуума - без какой-либо первоначально проявленной материи. Число возможных миров в этой ситуации безгранично, поэтому сверхсознание - Абсолютное «Ничто» - нуждается в процессе творения в добровольных помощниках, которых он сам и создает на уровне проявленной материи «по своему образу и подобию». Цель этих помощников состоит в постоянном самосовершенствовании и эволюции. Эволюционная лестница построена в соответствии с семиуровневой схемой реальности, возникающей в теории физического вакуума, поэтому эволюция помощника означает передвижение вверх по лестнице от материального проявленного к тонким вакуумным и сверхвакуумным уровням реальности. Эта цель объединяет всех помощников, хотя они и находятся на разных уровнях эволюционной лестницы. Чем на более высоком уровне находится помощник, тем ближе он к Абсолютному «Ничто» по своим информационным и творческим возможностям. У продвинутых помощников эти творческие возможности столь колоссальны, что они способны создавать в проявленном состоянии звездные системы и разумных существ, подобных нам.

Человек нашей планеты был создан, возможно, помощниками - творцами (или творцом) высокого уровня, и наше предназначение, как и всего в мире, - помогать Абсолютному «Ничто» в его творческой работе. Тот, кто преуспевает в этом, тот и восходит в процессе этой работы вверх по эволюционной лестнице, становясь свободным и получая все больше и больше возможностей для творческой деятельности.

Заключение

Подводя итоги, можно отметить, что традиционные представления психологов о человеке являются ограниченными, поскольку не учитывают тонких физических материй, связанных его физическим телом. Современный взгляд на окружающий нас

МИР требует новых, более эффективных подходов к изучению психофизических явлений, основанных на новейших теоретических разработках в естественных науках. Наибольший интерес в этом плане представляет теория физического вакуума¹¹¹, предсказывающая существование Тонких Миров, связанных с психикой человека.

8

В.П.Казначеев

К ВОПРОСУ О ТРАНСПЕРСОНАЛЬНОЙ ПСИХОЛОГИИ И ПЕРСПЕКТИВАХ МАШИНЫ ВРЕМЕНИ

«В этом мире будущее уже существует, и потому не удивительно, что его можно наблюдать сейчас».

Н.А.Козырев

1. В моем докладе на последнем конгрессе по проблемам медицины XXI века в Париже прозвучала мысль о том, что на грани 3-го тысячелетия в научной картине мира и в самом естествознании накапливается все больше и больше встречных путей, которые стремятся вновь объединить то, что после Декарта было разделено на физику и метафизику, соединить гуманитарные научные основания природы живого вещества, интеллекта с физическим миром, с микро- и макромолекулярными процессами. Действительно, мы переживаем сейчас время, когда гегемония физических представлений о явлениях на Земле и в космосе подвергается все большему сомнению. Казалось бы, незыблемые законы Ньютона, термодинамики, положения антропных принципов и многое другое уже не дают удовлетворительного объяснения новым феноменам, открытым в результате научно-технического прогресса.

Можно привести примеры, когда в научной семиотике, синергетике, системных подходах проявляется это наметившееся соединение. Так,

Н.Винер, разрабатывавший принципы общей теории систем, описывал на языке физико-технических представлений то, что до него открыл биолог Л.Берталанфи, так же как ранее Корн на базе электротехнических устройств. В свою очередь, законы кибернетики были навязаны в какой-то мере в область биологии и нашли там свою проекцию, в частности, в концепции опережающего отражения действительности П.К.Анохина. Эта концепция смыкается с идеями кибернетики, где представления о прошлом и будущем, опережая поведение технических систем, могут управлять правильным маршрутом полета ракеты или, скажем, настройкой и самонастройкой компьютера.

Одно из наиболее интересных взаимодействий происходит в настоящее время, когда в сенсорные системы человека (зрение, слух, тактильная чувствительность) с помощью электронных, компьютерных и телевизионных камер вводятся различные сценарные ситуации. В них человек как будто переживает заданные ему программы, например, управление самолетом, автомобилем или принятие решений в аварийных и срочных ситуациях. Человек активно участвует, непосредственно реагирует и делает выводы, даже не осознавая, что он находится в ситуации, специально созданной техническими системами. Такой искусственно построенный мир называется виртуальной реальностью.

Виртуальная реальность выступает сейчас как прогрессивное техническое явление. Однако, она опасна для широкого внедрения, так как по существу представляет собой разновидность наркомании нового типа - электронной наркомании. Между тем, виртуальная реальность важна, так как, по-видимому, предсказывает возможность человеческого мозга пользоваться памятью и собственной, не очень понятной для нас, проско- пической способностью, механизмом проигрывать и предвидеть свое будущее.

Итак, в современной науке со стороны физики и биологии начинается взаимная стыковка, причем не навязанная, а естественная. Она проявляется у физиков такого

масштаба, как Козырев Николай Александрович, который открыл энергию-время. Высказывая идеи нового видения физического мира, он утверждает, что свойства энергии-времени лежат в основе биосферных и интеллектуальных свойств живого вещества на планете Земля. В синергетике, так же как и в других междисциплинарных направлениях, наметилось взаимодействие между миром физических законов и научными представлениями о живом веществе, интеллекте и космическом разуме. Теперь уже можно говорить, что не только развитие физических знаний оказывает свое воздействие на биологические науки, но и изучение ими живого вещества, вскрытие его свойств начинают менять физическое представление о Вселенной и космическом пространстве.

2. Большое количество исследований по трансперсональной психологии можно обнаружить в печатных изданиях и архивных записях конца XIX

- начала XX вв. В них содержатся факты, указывающие на более сложную взаимосвязь человеческого сознания и окружающего мира. На примере отдельных людей, обладающих необычными свойствами, показана возможность человеческой природы и мозга общаться с теми «следами», которые оставили на поверхности Земли или в пространстве ушедшие из этого мира (умершие) люди. Такие контакты с потусторонним миром достаточно глубоко изучались в системах психологического исследования, а также в различных кружках и школах, например, в спиритизме. Можно найти серьезное обсуждение этой проблемы в трудах А.К.Дойля, который в течение сорока лет занимался ее исследованием, а также и в ряде других классических работ. Было бы просто невежественным отбросить этот начальный опыт трансперсональной психологии.

Современные данные по дальним связям, телепатии и феноменам экстрасенсорного воздействия (там, где это проводилось под научным контролем - с помощью фотографии и автоматического письма) все больше указывают на увеличение количества людей, обладающих необычными способностями «общения» и стремящихся к познанию мира во всей его полноте. Между тем, в этой области имеет место большое торможение не только со стороны академической науки, но и со стороны различных духовных конфессий, особенно православия. В отличие от восточных религий, таких как иудаизм, буддизм и мусульманство, православная церковь в России серьезно сдерживает развитие важнейшей перспективы видения того, что мы называем научной картиной мира.

Наши данные по трансперсональной психологии, описанные в «Вестниках МИКА» (Россия) и других публикациях, указывают на несомненные факты, подтверждающие на научной основе названные феномены. Например, в экспериментах по трансперсональной психологии и на электронных технических устройствах достоверно зафиксирована проскопическая способность, как бы «предсказание» тех информационных образов, которые заполняют пространство после их передачи спустя сутки и более. Подобного рода исследования были проведены также Расселом Тагором (США). В его опытах по дальновидению был описан факт проскопического приема, когда рецептор рисует ту картину или пейзаж, к которому только через несколько часов получит доступ передающий образ оператор.

3. Сейчас мы оказываемся как бы на распутье в понимании мира. В целом, наиболее очевидные, «бытийные» свойства материи, гравитационных и магнитных полей укладываются в рамки физических закономерностей, описываемых в четырехмерном пространстве Эйнштейна-Минковского. В то же время накапливается все больше фактического материала о пространстве Козырева и многомерности Бартини, где скорости взаимодействия пространственных потоков оказываются выше скорости света. В таком случае существование живого вещества сразу в двух (многих) пространствах - пространстве Минковского и одновременно в пространстве Козырева - встает как новая научная проблема. Если мы изучаем живое вещество, пользуясь пространством Минковского, ограничиваясь скоростями света, то о проскопии, с точки зрения

термодинамики и информатики, никакой речи быть не может. Если же биосистема рассматривается в пространстве Козырева, тогда явление проскопии объясняется не только биологическими способностями, но и свойствами физического пространства, в котором функционирует и воспринимает мир биологическая система.

Для выяснения смысла феномена проскопии следует еще раз сослаться на концепцию Анохина об опережающем отражении действительности. Кстати, подобные идеи высказывались Л.С.Бергом и А.А.Любичевым в их концепции номогенеза. Несомненно, это «предчувствие» по Анохину сегодня отдаляет нас от тех физических законов, которые раньше подчиняли

живое вещество, приближая к идеям Козырева. Опережающее отражение действительности - это не просто рефлексия, зашифрованная в кибернетических или генетических программах, а особая способность организма в тех многомерных системах, о которых говорил и Козырев, и Бартини, и другие. По видимому, корни такого понимания таятся еще в работах И.М.Сеченова и отечественных физиологов.

4. Стоит вернуться с этих позиций к обсуждению известной проблемы адаптации и той дискуссии, которую вели на сессии АМН СССР в 1962 году П.К.Анохин и И.В.Давыдовский. Анализируя адаптивные механизмы, их динамику на базе филоонтогенетических механизмов, кортиковисцерапных патологий и эндокринных функций, они показали, что срочные и критические адаптации, а также адаптации, связанные со средой, пищей, холодом, иммунными напряжениями, действительно мобилизуют из многочисленных генетических и физиологических поведенческих программ выборку или своего рода комбинационные свойства, которые дают системе оптимальные возможности выживания в новых экологических условиях. Однако, такая выживаемость ущербна относительно других условий. К примеру, высокое приспособление к холоду может ослабить адаптацию к физической нагрузке: гипоксия может ослабить адаптацию к холоду или пищевым добавкам и т.п. Сегодня можно сказать, что на уровне онтогенеза и филогенетических свойств, выборки комбинаций генетических и эпигенетических механизмов проблема адаптации, в принципе, решена.

Однако, на основании накопленного материала и в свете выше изложенного, мы хотели бы пересмотреть саму концепцию адаптации. По-видимому, в организме животных и, особенно, человека с его интеллектуальными системами существует такое состояние, когда мозг, психо-эмоциональная сфера и все клеточные цивилизации создают не только автоматические изменения на биологическом уровне, а формируют в подсознании то, что называется виртуальной реальностью. Но, когда мозг без всякого компьютера проигрывает ситуации и видит себя в будущем, в новой обстановке, то это следует называть уже виртуальной натуральностью, или виртуальной естественностью, поскольку виртуальная реальность, создаваемая с помощью техники - это наведенное, навязанное человеку его видение и поведение. Виртуальная натуральность-это та виртуальность, в которой человек постоянно живет.

Эта виртуальная естественность (натуральность) постоянно проигрывает в подсознательном мире человека будущие действия, необходимые для выполнения витального цикла: воспроизводства потомства и воспитания детей; для творчества, которое связано с определенной генеральной целевой установкой. Эта виртуальная натуральность дает, как нам кажется, основу к пониманию поведения человеческого организма, когда, как бы предвидя необходимость дальнейшего скачка творчества, нового физического действия или общения с людьми, она

вызывает в человеческом организме определенные торможения. Очень близки к такой трактовке проскопии идеи В.В.Налимова. В это время человек может быть физически ослаблен, у него может быть бессонница или он находится в невротическом возбуждении или заторможенном состоянии. Это состояние подготовки к совершению следующего шага на базе систем виртуальной реальности не есть адаптация. Это тот процесс, который в тибетской медицине (в переводе на русский язык) получил название

«состояние перехода к лучшему», т.е. к будущему. Если система готовится к будущему, то это не болезнь, но адаптация к тем условиям, в которые попадает человек. Это особое состояние, которое связано именно с процессами виртуальной натуральности того будущего, которое человек действительно предвидит, предчувствует и может очень точно проигрывать. Некоторые операторы-экстрасенсы и отдельные люди, обладающие такими проскопическими свойствами, могут рассказать об этом, так как хорошо представляют подобного рода состояние.

Большинство людей проигрывают свою виртуальную натуральность без каких-либо компьютерных или технических наведений в своем подсознании, и поэтому ощущение «перехода к лучшему» может сопровождаться астеническим периодом. У «спринтеров», «стайеров» и других психотипов он может протекать по-разному, однако, наличие такого периода не вызывает сомнений. Значит, в поведении человека, в его психо-эмоциональном строе, по-видимому, существует еще неизвестная нам периодичность (циклическая или ациклическая). Выявляя эти периоды, можно говорить о том, что идет процесс подготовки к лучшему. Это не та адаптация, к которой мы привыкли, изучая механизмы приспособления при переезде на север, на высокогорье или при переходе на новые рационы питания, в новую социальную или техническую среду. Это новая позиция. Сам процесс, конечно, более сложен, чем он выявляется в таком предварительном конспективном изложении. Подобные состояния в современных условиях (вследствие медицинского воспитания) нами оцениваются как возможная предболезнь или болезнь; вмешательство медицины, как правило, оказывается неизбежным. И все же, вероятно, значительная часть таких состояний не требует вмешательства медика и медицины. Напротив, они оказывают неадекватное действие на организм.

По-видимому, виртуальная реальность сочетает в себе два уровня - то что Р.А.Монро назвал локал 1 и локал 2. В локале 2 виртуальная натуральность характеризуется тем, что человек, воспринимая свое будущее и прошлое, выходит в пространство Козырева. В этом пространстве он видит, ощущает себя, проигрывает определенную ситуацию. Если человек в пространстве Козырева спускается немного ниже, то он может, вылетая из тела, посещать в данное время другие географические пункты, своих знакомых. Наблюдаемые феномены соответствуют данному астрономическому времени. Но выход вне тела, видение себя в виртуальной натуральности в данное время - это выход в локал 1, а выход в пространство Козырева, в будущее и прошлое относительно данного хода времени - это выход в локал 2.

В соответствии с нашими материалами можно высказать предположение, что переход в локал 1, т.е. настоящее время выхода из тела, невозможен без момента перехода сначала в локал 2 и мгновенного возвращения из него в локал 1. По-видимому, Вознесение, которое описывает Евангелие, а также различные мифы, подтверждают это. Необходимо согласиться, что евангелисты, составившие главы Нового Завета, обладали проскопическими свойствами и проникали в локал 2. Далее они возвращались в локал 1, где происходила автоматическая запись или запоминание в тех словах, которые, возможно, недостаточно адекватно отразились в священных текстах. В силу этого, Библию и Евангелие можно рассматривать как некое автоматическое письмо очень талантливых и способных людей, начиная от критомикенских и более ранних культур. Христианство лишь ассимилировало этот древний опыт посещения людьми локала 2 вне тела. Они видели там свое будущее и прошлое. Могли, находясь в локале 1, пользоваться диагностическими и целебными свойствами отдаленных географических пунктов, давать оценки происходящим где-то событиям. Все это излагалось в сложных текстах Ветхого и Нового Заветов, во многих мифологических сказаниях.

Таким образом, адаптация и описанные выше состояния требуют своего более глубокого осмысления. Это не приспособление, не адаптация в ее современной трактовке и не какое-то особое веление. Это подготовка к будущему, процесс к лучшему, который

как-то коррелирует и с астрономическими условиями, т.е. астрологическими предсказаниями в зависимости от расположения планет, и с уровнем солнечной активности относительно данного человека. Все это завязывается в один узел и опять приводит к проблеме витуальной натуральности у человека, движения к лучшему. Это особое, сегодня еще мало известное состояние в жизнедеятельности человека, совокупного этнического сознания.

В настоящее время в МИКА разработаны методики выхода в локал 1 и локал 2 в трансперсональных опытах. В «зеркала Козырева» и в гипомегнитных камерах получены достоверные материалы такого выхода из тела. По существу, дальние трансперсональные связи и есть выход из тела, т.е. в пространстве общаются полевые, солитонно-голографические, виртуальные или неизвестные нам еще физические компоненты.

Современные физические исследования, внедрение компьютерных систем с телевизионными устройствами и сложными программами для создания виртуальной реальности, также, как применение общей теории систем к различного рода семантическим проблемам, дают новые возможности для объединения с биологией. Накапливается большой арсенал доказательств существования в биосистемах процессов виртуальной натуральности. Можно привести такой пример. Когда Сеченов кристалликами соли раздражал у лягушки четверохолмие, то в ответ получал торможение рефлексов в отдергивании лап. Тогда Сеченов предполагал, что открыл центры торможения. Идея центров торможения, а позже внутреннего торможения получила подтверждение в физиологии. На самом деле, Сеченов открыл не центры торможения - это был совсем другой феномен. Пытаясь объяснить свой эксперимент, Сеченов как бы додумал этот механизм. Позже он получил широкое подтверждение и обоснование в феномене торможения центральных нейронов и образований нервной системы. Это пример виртуальной натуральности (проскопии).

Таким образом, виртуальная натуральность позволяет думать, что в период трансперсональной передачи психология человека смещается в совершенно новый горизонт. Здесь работы Н.А.Козырева приобретают более глубокое, неожиданное звучание. Здесь виртуальная реальность компьютерная и виртуальная натуральность человеческого мозга, его духа, клеточные организмы начинают смыкаться, что открывает колоссальные перспективы. Если это подтвердится, то диагностика психосоматических процессов и соматических изменений, различных психических и физических нарушений, связанных с его психологией и пограничными психологическими состояниями, может получить совершенно новое понимание своей сущности.

В наших исследованиях на основе работ Козырева мы в специальном устройстве получили направленное торсионное излучение высокой биологической информационной активности. Получены также уникальные фотографии человека (в полной темноте) в устройстве, где сочетается эффект Козырева («зеркал Козырева») и феномен пирамиды. Я обращаю внимание и на два других зарегистрированных явления:

1- изменение с возрастом человека в его тканях содержания изотопических фракций углерода (^{12}C и ^{13}C) - уменьшение и исчезновение ^{13}C ;

2- сдвиги в отражательном свойстве кожи человека в той же возрастной динамике: чем старше возраст, тем в отражении стандартного светового потока наблюдается все большее смещение в длинноволновую, красную часть спектра. Эти данные следует прокомментировать подробнее, т.к. они имеют принципиальное отношение к новому видению общей патологии человека и этиопатогенеза хронических заболеваний.

Наши ранние результаты изучения фракционирования стабильных изотопов углерода в биологических системах показали, что старение и патологические процессы (атеросклероз, катаракта и др.) характеризуются накоплением легкого изотопа ^{12}C и снижением содержания изотопа ^{13}C .

При обследовании вахтовиков поселка Ямбург в июне 1996 года нами был забран материал (ногти) для определения соотношения стабильных

изотопов углерода у 16 человек в возрасте от 28 до 57 лет с различным стажем работы на севере. Эти исследования выявили группу работников возраста от 28 до 38 лет с явно пониженным содержанием изотопа ^{13}C по сравнению с нормой. У 5-ти из них отмечается стабильно повышенное артериальное давление т.е. гипертоническая болезнь. Это все рабочие, имеющие северный стаж от 8 до 19 лет. Эту группу следует выделить в группу риска. По нашему мнению, здесь идут ранние процессы склерозирования, и такие рабочие должны получать профилактическую помощь в виде протекторов (антиоксидантов, витаминов, бальзамов), повышающих адаптивные процессы организма.

По материалам многолетних исследований светоотражательной способности кожи отмечается отчетливое увеличение интенсивности рассеивания и отражения света над поверхностью кожных покровов человека в старческом возрасте в области длин волн $632 + 10$ нм (красная часть спектра оптического диапазона частот электромагнитных волн).

Зарегистрированный феномен достоверно показывает существенную зависимость жизнедеятельности молодого, растущего организма от прямого поглощения электромагнитных волн оптического диапазона часто в области красной линии спектра и уменьшение этой зависимости по мере увеличения возраста человека. Учитывая наибольшие изменения в возрастном поглощении электромагнитных волн зеленой и синей частей спектра, можно думать, что непосредственное усвоение электромагнитных волн в красной части спектра молодым, развивающимся организмом может играть ключевую, «креационную» роль становления гармонии биохимического баланса в органах и тканях человека.

На новом приборе - цветном гильберт-визуализаторе (разработка ученых Института теплофизики СО РАН) зарегистрированы доплерэфекты покровов человека - излучения кисти руки здоровых, больных и операто- ров-экстрасенсов (С.В.Казначеев). Названный выше гильберт-визуализатор, в работе которого используется эффект Доплера, способен на экране монитора визуализировать «структурные» организации физических полей в виде специфического лимонно-желтого или какого-либо другого свечения, расположенного над поверхностью отдельных участков кожного покрова. Это свечение сохраняет устойчивые, хорошо различимые контуры при различных движениях исследуемых частей тела человека. Стандартные повороты кисти руки в трех плоскостях однозначно показывают стабильность зафиксированного свечения, которое вслед за рукой перемещается во всех трех плоскостях, в отдельных фрагментах устойчиво сохраняя перпендикулярное расположение к ладонной и тыльной поверхности кисти вне зависимости от того, куда смотрит поверхность кисти (вниз, вверх или в боковую сторону). Данное обстоятельство не позволяет рассматривать моноструктуру образованного светового конуса как состоящую только из тепловых полей.

Пространственно-временная структура оптических свойств приповерхностной (относительно кожи) среды имеет у каждого человека много особенностей. Хотя, главные места локализации световых конусов остаются постоянными несущими в себе диагностическую информацию о соматическом и психическом состояниях человека. Так, например, при тяжелых соматических заболеваниях (хронический дуоденит, стенокардия напряжения и т.п.) в стадии их обострения над ладонной поверхностью руки фиксируется световой конус, приобретающий формы фантастических животных (например, птеродактиль, стоящий на задних лапах пес или крыса с оттопыренным хвостом), что ясно видно на полученных фотографиях. В случае предраковых заболеваний - (полип прямой кишки) образуется тройной конус, состоящий как бы из трех составных частей и занимающий всю ладонную поверхность. А в случае гипертонического криза свечение выглядит в виде пламени свечи, правда, с несколько расширенным основанием.

Необычные психо-физические состояния человека также изменяют структуру светового конуса над ладонью руки. Так, например, экстрасенсорное восприятие мира

сопровождается резким удлинением световых конусов, идущих от кончиков пальцев экстрасенса, и имеет тенденцию нарастать в процессе проведения сеанса экстрасенсорного воздействия. Симптомы физической, психической усталости человека также находят свое отражение в особом структурном изменении светового конуса. Его форма становится как бы прозрачной и сочетается с появлением тонкой разграничительной линии бывшего видимого свечения, занимающего пространство между большим и указательным пальцем обследованного с окружающей руку средой.

При комплексном анализе особенностей структуры световых кистевых конусов у больных и здоровых людей необходимо осуществлять привязку показателей оптической плотности надкожных пространств к зонам проекции основных каналов акупунктуры, а также к местам расположения вне- меридианных точек акупунктуры и сухожильно-мышечных каналов китайской школы медицины.

Сказанное позволяет сделать вывод о целесообразности использования гильбертовизуализатора в практической медицине как перспективного приборного комплекса экспресс-диагностики измененных состояний здоровья человека на основании оценки физических полей биологических объектов.

Все эти данные измерений выражают поведение биосистемы в многомерности пространства Минковского-Эйнштейна и пространства Козырева. Это своего рода «многопространственная (многомерная) биологическая голограмма».

Понимание механизмов химических, фармакологических доминант сегодня сильно отстает от этого нового научного смыкания и видения в научной картине мира живого вещества. Кризис совокупной научной мысли, когда 95% составляют знания о косном веществе, а знания о живом, о человеке, его интеллекте составляют менее 1 %, должен где-то разрешиться. В противном случае интеллектуальная «черная дыра» этой асимметрии в естествознании приведет к катастрофе. Однако можно отметить с удовлетворением, что отдельные «прорывы» здесь уже наблюдаются. Так, недавно вышла интересная работа американского исследователя И.Дардика под названием «Великий закон мироздания». Автор, не зная работ Козырева, фактически подходит с другой стороны к той же самой идее, выдвигая концепцию энерго-волны. Энерго-волна рассматривается как основа, «частица» корпускулярного строения мира, что, по существу, смыкается с идеями Козырева, особенно с представлениями о торсионных полях. Таких предсказаний энтузиастов современного поиска в области физической и биологической революции довольно много.

Мы приходим к выводу, что идея «машины времени» - это фундаментальное свойство любого живого вещества. Тем более, что это фундаментальное свойство возникновения самого человека, его психо-эмоциональной, интеллектуальной деятельности. В этой сформулированной нами концепции можно предполагать усиление исследований определенных процессов солитонно-голографического, торсионно-полевого конструкта живого вещества, сочетающегося с белково-нуклеиновыми, генетическими процессами. Именно в полевом конструкте постоянно происходит формирование феномена виртуальной натуральности - выхода из биологической материальности и возвращение обратно в зависимости от глубины локала 1 и локала 2. Психосоматическое состояние человека, его творческое удовлетворение, поиск своего личного пути существенно зависит от этих процессов. Наконец, проблема виртуальной натуральности - это и этнопсихологическая специфика, и динамика этносов как уникальных феноменов человечества (этнических субъектов). Однако, обсуждение проблем этнопсихологического взаимодействия в современном и будущем мире выходит за рамки данной статьи.

Весь процесс онтогенеза, формирование организма животных (растений) и человека из единого оплодотворенного яйца, и есть в своей геокосмической сущности «живая машина времени». Потoki энергии- времени, материализуясь, формируют живое вещество биосферы человечества. Это процесс виртуальной натуральности

геокосмической природы. Это и есть восходящая эволюция живого вещества в многомерных мирах - «межпространственная биологическая, интеллектуальная голограмма». Необходимо изменить наше, казалось бы, устоявшееся видение формирования и развития биосистемы как генетически преформированного механизма онтогенеза. Перед нами иной, более сложный природный геокосмический феномен. Частью его являемся и мы сами. Исследование этого феномена составит новую сферу естествознания и медицины XXI века. Не об этом ли думал Л.С.Берг в своих пророческих трудах о номогенезе или В.И.Вернадский, выдвигая идею автотрофности?

Несомненно, автотрофность человечества - это самая перспективная и продуктивная гипотеза в путях выживания и сохранения человечества на планете Земля. В последующей литературе по этой величайшей проблеме суть автотрофности нередко сводится к достижениям будущей науки и техническим системам по синтезу факторов жизнеобеспечения (питание, лекарства, строительные и технические материалы, устройства) путем механизма прямого синтеза: космические излучения - материал, подобно работе хлорофилловых лабораторий растений. Между тем, сам В.И.Вернадский неоднократно ставил вопросы о природе человеческого сознания, о развитии науки, культуры: «...перед нами встала новая загадка. Мысль не есть форма энергии. Как же она может изменять материальные процессы? Вопрос до сих пор научно не разрешен».

Сегодня можно сказать, что воспитательные процессы, обучение, образование (получение знаний) человека - все это гетеротрофные информационные взаимодействия. Однако, творческое искание, движение научной мысли, плотность ее времени (Н.А.Козырев) - это уже информационная интеллектуальная автотрофность. Следовательно, известный третий космогонический принцип Вернадского открывает перед нами новый вид интеллектуальной гетеро- и автотрофности человечества - получение и творческое создание новой информации, новых знаний, а, следовательно, и технического прогресса во всех сферах жизни. Более того, если человеческий интеллект взаимодействует с живым космосом, его динамика и инструментарий выражают «многопространственную, многовременную голограмму», то это и есть феномен космоинформационной автотрофности человечества. Живое вещество планеты, совокупность человеческого интеллекта - это, действительно, «машина времени», в основе которой лежат реальные процессы интеллектуально-информационной автотрофности.

Человечество уже вступило в эту новую фазу космической эволюции. Она еще очень хрупкая, односторонняя, все еще идет нарастание «черной интеллектуальной дыры». Но именно на этом пути трофической и интеллектуально-информационной автотрофности человечество будет приближаться к построению ноосферы в XXI веке и обеспечит свою прогрессивную эволюцию с населением планеты 8-10 миллиардов человек.

Таковы, по нашему убеждению, пути развития проблемы трансперсональной психологии, перспективы открытия «машины времени» и нового понимания природы феномена Человека. Возможно, что индивидуальная и этническая мера выраженности процесса (плотности энергии-время) меж-пространственной «психобиологической голограммы», интеллектуально-информационной автотрофности и определяет продолжительность активной и здоровой творческой жизни. Это уже проблема медицины XXI века. Закончу словами Н.А.Козырева: «Материя не экранирует время, его можно экранировать только физическим процессом. Время неразрывно связано со всеми процессами, и материальная сущность времени устанавливает взаимосвязь Вселенной. Образно говоря, время является грандиозным потоком, охватывающим все материальные системы Вселенной, и все процессы, происходящие в этих системах, вносят свою долю в этот общий поток... В общей же картине разнообразных физических процессов должен заключаться мир новых явлений, мир неизведанный и совершенно затерянный на путях развития наших наук. Изучая свойства времени, мы можем проникнуть в глубины

природы и узнать, говоря словами Фауста, «вселенной внутреннюю связь...»

Настало время выполнить это научное завещание космизма. Пора.

А.В. Трофимов

ДИСТАНТНО-ИНФОРМАЦИОННЫЕ ВЗАИМОДЕЙСТВИЯ МЕЖДУ ЛЮДЬМИ В ЖИВОМ ПРОСТРАНСТВЕ ЗЕМЛИ*

Согласно концепции живого пространства (Казначеев, 1994), вещество звезд и планет - проявление живого космического начала. Это пространство есть совокупность гигантских космических живых потоков и организаций, среди которых белково-нуклеиновая форма жизни - лишь одна из возможных форм, а известные нам астрогеофизические поля - лишь маркеры неоднородных информационных течений неизвестной природы.

Методы. Задачи

Разработке методологии оценки закономерностей информационного пространства Земли был посвящен специальный цикл исследований 1989-91 гг. При этом мы допускали, что дистантно - информационные взаимодействия между людьми являются отражением искомым закономерностей.

Изучению парадоксов дистанционной перцепции посвящали свои работы многие исследователи². Постепенно совершенствовались методы изучения дистантной перцепции. В частности, Н.Putlnoff и R.Targ, (1976) предложили методику описания удаленной, случайно выбираемой мишени, около которой находился человек в условиях сенсорной изоляции от перцепиента. D.Bonm (1971), M.Uilman, S.Krippner, A.Yaiiqnan (1973), используя перцепцию в условиях сенсорного торможения, а также

C.Honorfon (1977) и W.Brand (1978) доказали целесообразность эмоциональной стимуляции и личного интереса к задачам образной трансляции. С использованием современных методов математической обработки было показано, что информация об удаленных мишенях возникает у перцепиентов не случайно (Scott, 1972; Morris, 1977; Solfuin, Kolly, Burdick, 1978). Была предложена методика независимой экспертной оценки результатов (для исключения возможности получения сенсорных «подсказок»), (Marks, Kammami, 1980), разработаны способы, использующие двоичный алфавит дескрипторов - мишень: перцепция и оценка отношения сигнал: шум в процессе информации. Таким образом, субъективно-описательный подход заменяется опознаванием заданных и впоследствии ранжируемых элементов информации (Jahn, 1981; Janh, Dunne, 1988).

Большое внимание исследователями уделяется оценке условий, влияющих на эффективность дистанционного восприятия. Проведены эксперименты по воспроизведению торговых картин и регистрации световых вспышек испытуемым в электрически экранированной комнате (Targ, Puthoff, 1984). Показана выраженная зависимость результатов восприятия от активности геомагнитного поля (Braud, Dennis, 1989, Schaut, Persinger, 1985).

Неоднородность полевой структуры земного пространства могла быть одним из существенных факторов возникновения и развития интеллектуальных полей. По гипотезе академика В.П.Казначеева (1991) эволюция, проявлявшаяся в одновременном образовании в нескольких районах планеты (в силу их особой космотеллурической конструкции) своеобразных «интеллектуальных пятен», представленных членами родов и общин, тесно связанных между собой каналами дистантно - информационных коммуникаций, постепенно приводила человека к перекодировке головного мозга на речевые системы, при этом подсознательный реликтовый мир дистантно-образных связей не исчез, а сохранился в виде тонко настроенного интеллектуального инструмента

²Brugmans, 1922; Estabrooks, 1961; Troland, 1976; Puthoff, Targ, 1976; Tart, 1983; May, Ults, 1990; Utts, 1991.

(Stapp, 1992), способного к дальновидению, зависящего от высокоградиентных геофизических полей и, возможно, неоднородности живого пространства. С использованием этого инструмента как космопланетарного достояния человека и человечества (Gauguelin, 1973), был предпринят ряд исследований на палеопсихологическом горизонте со следующими задачами:

1. Сравнительно-историческая, этнологическая оценка неоднородности живого пространства планеты в проекциях ритуальных мест древних культур с выраженными геофизическими аномалиями.
2. Разработка технологии информационной индикации ноосферы в условиях ее технократических изменений. В качестве основного метода исследований выбран метод дистантно-образных коммуникаций между людьми с использованием свободно-принудительного выбора передаваемых образов и свободной формой ответа испытуемых (Rhine, 1970). По методике, разработанной В.П.Казначеевым и А.В.Трофимовым (1991), был создан оригинальный «конструктор» из 77 образных элементов, содержащий символы различных эпох, культур и народов.

Исследования проводились с использованием гипогеомагнитной установки или «зеркальной системы», моделирующих неоднородное многомерное пространство, а также в природных условиях - в местах неоднородных полевых (геофизических) потоков, совпадающих с ритуальными местами древнейших культур в различных точках нашей планеты*.

Результаты

1. Экспедиционные исследования в Хакасии и Якутии

Одна из первых исследовательских точек располагалась в Хакасии, в аномальной геофизической зоне, в пещере Кашкулакская. Этнографическими и археологическими исследованиями установлено, что в течение нескольких тысяч лет эта пещера использовалась с ритуальными целями.

С использованием метода Кирилан-фотографии нами (Марченко Ю.Ю. и соавт.) было установлено, что у человека, пребывающего на ритуальной площадке, в определенные моменты резко изменяется, а в некоторых случаях и исчезает внешняя проекция полевой структуры организма. Мы посчитали этот эффект следствием периодически изменяющегося состояния внутреннего пространства пещеры, также как и особые психофизические состояния человека в ритуальном гроте, совпадающие с внезапными низкочастотными колебаниями геомагнитного поля очень большой амплитуды. Было отмечено, что эти флюктуации как бы инициируются группами людей с определенным качественным и количественным составом. Все случаи аномальных геофизических колебаний приходились на моменты, когда в экспериментальных группах было 3 или 7 человек. Аномальный эффект усиливался в случаях, если группа была составлена из лиц, родившихся в фазу полнолуния, а также встретившихся во время внутриутробного формирования важнейших отделов головного мозга с жестким воздействием природной магнитной среды. В условиях длительного, в течение 5 суток, автоматического наблюдения за магнитным полем в пещере, при отсутствии в ритуальной зоне людей, аномальных колебаний магнитного поля не было зарегистрировано. Одной из задач спелеоэксперимента было осуществление образной передачи из ритуальной зоны пещеры в момент аномальных магнитных флюктуаций, 24 августа 1989г. такая передача состоялась, ее осуществила Т.Бокова в составе группы из 3 человек.

При проведении этого эксперимента было очень важно не ошибиться в выборе образного послания. В репертуаре первобытного творчества есть элемент, который называется «рукой». Это преднамеренно полученное пятно, повторяющее очертания кисти древнего художника.

*** Swan, 1990; Tompkins, Bird, 1989; Kyriacos c.Markides, 1990.**

По мнению некоторых исследователей, этот момент дал начало всему

изобразительному искусству верхнего палеолита.

Эстампы «рук» палеолитического периода были открыты в начале XX века на испанской и французской стороне Пиренеев, в различных местах Альтамыры в Гаргасе, Кастильо, в пещерах Фон-де-Гом, Комба рель, Труа Фрор, Пеш-Мерль, Бейсак и многих других (Столяр А.Д. 1985 г.)

Образ силуэта руки палеолитического художника из французской пещеры Пеш-Мерль, запечатленный в реальном фотоизображении, вошел в программу дистантно-образной трансляции из ритуальной зоны древней пещеры в Хакассии. Условиями эксперимента были предусмотрены две площадки для приема образной информации. Одна из них в Новосибирске, в гипогеомагнитной установке, другая в Якутии, на Диринг-Юрахе - «северной прародине человечества» (3,5-1,0 млн. лет), открытой профессором Мочановым.

Во время сеанса дистантно-образной связи 24.08.89 г. символ «руки» из палеолита был воспринят современным человеком, находящимся в Якутии, а также оператором, ведущим прием в Новосибирске, в установке, моделирующей гипогеомагнитную среду.

2. Экспедиционные исследования в Болгарии

Работы с целью изучения особенностей дистантно-информационных взаимодействий в местах тракийской культуры были осуществлены в октябре 1990г. совместно с болгарскими учеными - Алексеем Стоевым, Пенкой Матовой, Павлиной Тодоровой и др.

Полученные в этой междисциплинарной экспедиции материалы помогли по-новому увидеть роль дистантно-информационных взаимодействий в интеллектуальной ИСТОРИИ человечества.

Одно из самых древних святилищ траков - Кабиле (1 тысячелетие до н.э.), где проживали племена Скирмиады и Нипсеи, о которых упоминают Геродот и Дарий. Святилище расположено на невысокой горе, а у ее подножия - уже другая культура - византийское поселение (3-2 в. до н.э.) с несколькими сохранившимися базиликами. Центральная часть святилища Кабиле имеет вид крестообразного, вырубленного в скале коридора глубиной около 2,5 м. Выходы коридоров строго ориентированы по сторонам света. Болгарские астрономы (А.Стоев - Народная астрономическая обсерватория в г.Стара Загора, Ю.Вербанова и П.Тодорова - в г.Ямбол и др.) высказывают предположение, что этот ритуальный комплекс использовался для астрономических наблюдений. При проведении магнитометрической съемки (Марченко Ю.Ю.) было открыто, что коридоры в скале проложены через зоны локальных магнитных аномалий, образуя гетерогенные магнитные потоки. При прохождении через них в определенном ритме для человека звучит своеобразная полевая партитура, сопровождающая последовательно изменяющиеся магнитные поля с различными величинами индукции.

Болгарский исследователь Жасмина Даскалова 16 и 17 октября 1990 г. совершила более 10 попыток образной трансляции информации в различных состояниях сознания из многих точек святилища Кабиле. Выявлены ключевые позиции, определяющие воспроизводимые результаты передачи и приема образной информации на больших расстояниях, среди них:

1. трехкратное прохождение человеком магнитного коридора в определенном темпе и ритме;
2. формирование «мыслеформы» в зоне жертвенника вблизи наскального изображения богини Кабиле и созвездия в виде «трезубца»;
3. проведение сеансов в ночное время, под звездным небосводом.

Удачными были только те сеансы (3 из 10-ти), в которых соблюдались все 3 условия, на наш взгляд, отражающие особое состояние пространства.

Во время этих сеансов образная информация была точно воспринята принимающей группой (11 человек) в Новосибирске.

Попытка установить дистантно-образное взаимодействие между людьми была

предпринята и из другого культурно-исторического потока - из различных участков византийских базилик IV в. до н.э. Образная информация с использованием религиозных символов, принятых в Византии, была точно принята 17 октября 1990г. в Новосибирске 5-ю участниками группы приема только в тех сеансах, когда передача проводилась из алтарной части и баптистерия (крестильни) византийского храма. Образы, переданные из других храмовых мест (всего использовалось 9 точек), не были восприняты в Сибири. При магнитометрическом картировании базилики установлено, что алтарь и баптистерий располагались в зонах отрицательных магнитных аномалий (по отношению к фоновым величинам магнитной индукции в этом храме) т.е. в зонах высокоградиентного геомагнитного поля.

20 октября 1990г. работы проводились из энеолитического поселения IV тысячелетия до н.э., расположенного недалеко от села Дально-слав. Здесь находится один из старейших и самый большой в Болгарии ритуальный комплекс (20 жертвенников на площади около 4 тысяч кв. м.). Магнитометрическая съемка жертвенников не выявила отличий величин магнитной индукции от окружающего фона. Магнитоаномальных зон не было. Ни один из сеансов образной передачи этого дня не был результативным. На наш взгляд, отсутствовало одно из ключевых условий сопряжения с информационным полем Земли: усиленный или ослабленный локальный магнитный поток, отражающий особое геофизическое состояние планеты.

Святылище Белинташ - сложная система сообщающихся емкостей, вырубленных в скале для ритуальных жидкостей и воды на одной из горных вершин в Родобах. После магнитометрической и биолокационной съемки было выявлено, что «трон Сабазия», а также центры каменных резервуаров располагаются в энерго-активных точках Земли, соот24

ветствующих узлам Хартмана и Курри и в зонах микромагнитных аномалий с очень большим градиентом магнитного поля. Мы предполагаем, что выбор места для святылища на Белинташе, где проходили обучение жрецы и целители племени беси, был связан с особенностями геофизической структуры этой горной вершины. Дистантно-информационная передача, проведенная Жасминой Даскаловой 21 октября 1990г. с магнитоаномального «трона Сабазия», оказалась воспринятой за тысячи километров принимающей группой в Новосибирске, три других попытки, предпринятые из соседних, неаномальных участков, оказались безуспешными. Сила «трона Сабазия», очевидно, состоит во включении человека в единую космопланетарную систему через ключевые зоны информационного поля Земли, в пробуждении и усилении психофизических резервов организма, широко использовавшихся тракийскими целителями Сабазием и Орфеем, которых у нас не преминули бы назвать великими экстрасенсами.

23 октября 1990г. состоялся сеанс дистантно-образной связи между пещерным тракийским святылищем, расположенным в 5 км. от села Бай-лово и Софией. Культовая пещера у Байлова хранит большое количество древних рисунков. Именно они и стали объектом дистантно-образной передачи. Перед сеансом связи, также как и в других святылищах Болгарии, была проведена магнитометрическая съемка поверхности пещеры. Выраженных магнито-аномальных зон выявлено не было, но отмечена разница в величинах магнитной индукции горных пород в местах расположения различных изображений, составляющих до 1 тысячи нТл.

Из серии последовательно переданных изображений в Софии были приняты только те, которые размещались на участках с большими величинами магнитной индукции. Возникает очень важный вопрос, который требует дальнейших углубленных исследований. Какова роль магнитной структуры замкнутых пространств пещер и дистантно-образного канала коммуникаций в творчестве древних художников? Постановка вопроса правомочна хотя бы уже потому, что дважды в наших исследованиях, в Хакасии и Болгарии, геофизические особенности ритуальных пещер определяли успех дистантно-образных взаимодействий.

Таким образом, исследования по оценке дистантно-образных коммуникаций в ритуальных местах тракийской культуры выявили роль неоднородной геофизической структуры пространства святилищ. Дистантно-образные взаимодействия устанавливались только в случаях пребывания передающего оператора в магнитоаномальных участках.

3. *Исследования в Сербии*

Участники первого российско-сербского эксперимента в Белграде (16 марта 1992г.) пытались принять образную информацию, передаваемую в этот момент из Новосибирска, из гипогеомагнитной установки.

Около 26% от общего числа участников (860 человек) правильно восприняли хотя бы один из передаваемых образных элементов. Характерно, что наибольшего успеха в этом приеме достигли лица, располагавшиеся в участках биолокационных аномалий зрительного зала. Возможно, что на высокую результативность повлияло и коллективное поле большой группы лиц в зоне «приема», объединенных желанием получить образное послание. Это был наш первый успешный опыт коллективного приема дистантно передаваемой образной информации лицами, расположенными в одной географической точке, в одном помещении, но в разных зонах неоднородного пространства.

Следующий российско-сербский эксперимент был проведен 19 января 1993г. Земля в этот день оказывается в особом космопланетарном потоке, возможно, влияющим на каналы дистантных взаимодействий, В назначенный час наши исследователи и коллеги пришли в духовные хранилища двух народов - в сокровищницы древнего сербского искусства в Народном музее Белграда и в Новосибирскую картинную галерею, где в праздник Крещения (по православному календарю) открывался зал древнерусской живописи с иконами, преимущественно сибирской школы. Из 410 протоколов участников эксперимента принято к рассмотрению 343 протокола; 210 из них (61%) содержали информацию, соответствующую элементам переданных программ.

Была продемонстрирована высокая эффективность дистантно-образного приема информации, передаваемой из хранилищ культуры и искусства славянских народов.

Открыт эффект «мозаично-коллективного» восприятия образов, при котором фрагменты икон воспринимаются и фиксируются в протоколах многих участников, составляя в целом коллективно воспринятый образ.

Во фрагментах и деталях были восприняты сюжеты - «Огненное восхождение Ильи-пророка» (88 фрагментов), «Архангел Михаил Воевода» (36 фрагментов) и другие иконы сибирской школы.

4. *Исследования на Крайнем Севере*

В северном цикле работ представлялось важным оценить способность к дистантно-образным коммуникациям у представителей северных этносов, малых народов Крайнего Севера, различающихся по историческим срокам появления на Таймырском полуострове: у нганасан, живущих там тысячи лет, и долган. Представители обоих народов проживают в заполярном поселке Усть-Авам, где в декабре 1991 г. и проводился палеопсихологический эксперимент, в котором приняли участие 26 коренных жителей в возрасте от 3 до 7 лет.

Впервые в подобных исследованиях принимали участие дети нганасан и долган дошкольного и школьного возраста (42 человека), которым было предложено в момент проведения сеанса дистантно-образной «передачи» из другого, более северного поселка Диксон, сделать рисунок на свободную тему. В соответствии с методикой, дети располагались изолированно друг от друга и не имели возможности сенсорного общения.

Пункты «передачи» и «приема» были разделены расстоянием в 400 км. Возраст детей от 5 до 12 лет. Рисунки выполнены в одно и то же время в различных помещениях.

Анализ полученных данных показывает наличие только у детей нганасан ярко выраженной способности к дистантному восприятию образной информации с интерпретацией ее в привычной северной стилистике. При контрольных исследованиях

среди русских детей, родившихся и проживающих на Крайнем Севере, а также среди детей Новосибирска, эта способность столь яркого выражения не нашла, хотя и проявлялась больше, чем у взрослых.

Изучение особенностей экстрасенсорного восприятия у детей все более привлекает ученых мира, предлагаются проекты школ будущего с использованием при обучении экстрасенсорных каналов.³

Что же касается экспериментов в поселке Усть-Авам, то они привели нас еще к одному очень важному заключению. Было показано, что представители шаманских династий у народов Крайнего Севера являются своеобразными хранителями уникальной способности своих предков к дистантно-образным коммуникациям. Правнучка известного шамана Т.Аксенова во время сеанса образной трансляции, проводившегося на Диксоне, восприняла в Усть-Аваме (400 км. от Диксона) образ 3-х горных вершин, которых не видела никогда в жизни. Представитель другой шаманской династии, правнук шамана И.Костеркин во время сеанса образной «передачи» на Диксоне отчетливо воспринял и зарисовал картину «шаман-стана» - ритуального места на берегу реки, где И.Костеркин был только один раз в 5-летнем возрасте вместе с пра- дедом-шаманом.

Крайний Север как уникальная площадка для пелеопсихологического изучения дистантно-образных взаимодействий был избран нами не только в силу особенностей полярной магнито- и ионосферы (например, наличие кольцевого потока заряженных частиц-электроджета, изменяющего направление своего вращения дважды в сутки), но и в силу особой роли полярного региона Земли, по гипотезе Н.А.Козырева, в космопланетарном взаимодействии потоков времени.

Время обладает особым, абсолютным свойством, отличающим будущее от прошедшего, которое может быть названо направленностью или ходом, имеющим вращательный момент... Измерения, выполненные на разных широтах, показали, что силы хода времени отсутствуют на северной параллели $73^{\circ}05''$, Н.А.Козырев предполагает, что течение времени играет особую роль в жизненных процессах и в осуществлении дистантной биологической связи. Смоделированное в лабораторных условиях изменение плотности времени может в тот же момент восприниматься самыми удаленными галактиками (Козырев Н.А. 1991).

По идеям Н.А.Козырева нами была сконструирована установка («зеркала»), позволяющая исследовать дистантно-образные взаимодействия в смоделированном многомерном пространстве. Таким образом, были продолжены попытки развития представлений о паранормальных явлениях посредством выражения фундаментальных физических законов в системе не 4-х, а большего числа координат (G. Feinberg, 1967).

5. Глобальный эксперимент «Полярный круг»

Участники глобального эксперимента «полярный круг» (декабрь 1991г.), передающие образную информацию, прошедшие специальный подготовительный курс и находясь в обычном или особом состоянии сознания в многомерном пространстве «зеркал Козырева», на Крайнем Севере осуществляли трансляцию образной программы, составленной из графического «конструктора», содержащего 77 символов.

За пять минут до начала сеанса на компьютере случайным образом выбиралось три-пять элементов из «конструктора». Из этих элементов оператор «конструировал» образ, который затем передавался.

В эксперименте участвовало более 4-х тысяч человек из многих стран мира. Лица, изъявившие желание принимать образную информацию, располагались во время 10-ти сеансов либо в обычных жилищах и рабочих условиях, в готовности (без использования специальных техник медитаций) зафиксировать всю образную информацию, возникающую перед их «внутренним взором», либо находились в местах высокого культурно-исторического и духовного значения, а также в геофизически аномальных

3.J.Salles, 1987; A.Tanous, Donnelly K.,1980; Cervantes R., Castaneda C.,1983.

зонах.

После первичной обработки протоколов была создана база данных эксперимента, разработана программа (*Пискайкин А.П. и соавт.*) в соответствии с которой по каждому из участников, принимавших информацию в данном сеансе, считались и заносились в массив номера принятых элементов, сравнивалось содержимое массивов на передачу и прием, определялось число правильно принятых элементов. Результаты суммировались, нормировались, определялась экспериментальная функция распределения числа правильно принятых элементов, которая сравнивалась с теоретической (ожидаемой) функцией. Условия эксперимента представляли собой классическую схему случайной выборки числа на интервале (1-77), распределение которой описывается гипергеометрически м законом.

По данным эксперимента и расчетов строились графики функций распределения и определялась величина различия между экспери28

ментальной и теоретической функциями (по критерию согласия Колма-горова-Смирнова).

Для определения того, какие элементы принимались лучше, строился полигон относительных частот приема элементов с 1-го по 77, отображался полигон частот, полученный по методу Монте-Карло, определялось математическое ожидание и стандартное отклонение.

На большом статистическом массиве (4233 участника) отмечено превышение эмпирических данных над расчетной и сгенерированной на компьютере вероятностью «угадывания» передаваемых графических образов, что свидетельствует об одновременном приеме передаваемой с Диксона информации в различных географических пунктах Евразии. Характерно, что воспринятой оказывается только та информация, которая передавалась в условиях новой оригинальной технологии, в «зеркалах Козырева» (Казначеев В.П., Трофимов А.В., 1992). Следует отметить, что полученные в результате тщательной, исключаяющей всякую некорректность, данные являются первым научным документальным свидетельством реальности дистантно-образных коммуникаций между людьми.

Получены данные о зависимости эффекта приема передаваемой информации от космической ситуации пренатального периода развития и рождения, в частности, зависимости результата дистантно-образных коммуникаций от фазового положения Луны в системе «Солнце-Луна-Земля». Лица, родившиеся в период полнолуния, оказываются неспособными к эффективным коммуникациям: вероятность «угадывания» символов у них значительно превышает вероятность «приема». Лиц, родившихся в период новолуния, отличает более точная работа на «прием». Показано, что лица, внутриутробно развивавшиеся и родившиеся при максимальной активности Солнца, также лучше работают на «прием». Выявлено и влияние факторов, рассматриваемых астрологией. Анализ зодиакальной зависимости эффектов показал, что наибольших результатов в «приеме» достигают лица, родившиеся при положении Солнца в том секторе эклиптики, в котором оно находилось в момент проведения эксперимента.

Наиболее эффективной дистантно-образная связь была у «стрельцов» и «козерогов». Характерно, что эксперимент проводился на стыке этих двух зодиакальных периодов.

Представляется важным, что участники эксперимента, родившиеся в период вблизи Рождества, т.е. в секторе проекции на Землю определенных созвездий, имели больший успех в реализации дистантно-информационных коммуникаций во время сеансов, проходивших накануне Рождества.

Выявлена зависимость эффекта дистантно-информационных коммуникаций от величины техногенных искажений природной среды обитания. Имеется различие в точности приема образной информации между участниками эксперимента, расположенными в кирпичных и железобетонных

строениях. В кирпичных зданиях регистрируется более точный прием информации, а в случаях работы в панельных домах вероятность «угадывания» передаваемых символов оказывается выше эмпирических значений подлинного приема информации.

Таким образом, известные всем различия между кирпичными и железобетонными зданиями являются определяющими и для уровня взаимодействия человека с информационным пространством Земли, они выступают в качестве усиливающих неоднородность этого пространства.

Показано, что дистантно-информационные взаимодействия являются космопланетарным феноменом, особо ярко проявляющимся при использовании специальных установок, моделирующих многомерное пространство в полярных регионах Земли, имеющих особую роль в формировании, эволюции и сохранении информационного поля, «живого пространства» всей нашей планеты.

Поскольку по итогам глобальных экспериментов мы приблизились к доказательству взаимосвязи интеллектуальных полей жителей Земли и к признанию возможностей человеческого разума получать информацию независимо от географии и времени, становится актуальным научный прогноз принципиально новой психологической ситуации, в которой всеобщее осознание взаимосвязи интеллекта людей и их космопланетарной сущности может иметь далеко идущие геополитические, социальные и медицинские последствия. Основу подобного прогноза могут составить вышеизложенные экспериментальные разработки, а также данные выборочного анкетирования участников глобального эксперимента (105 человек) через 3 года после его завершения. По сравнению с контрольной опрашиваемой группой (82 человека), у участников эксперимента отмечено уменьшение в 3-5 раз числа простудных, инфекционных и психосоматических заболеваний, что может косвенно свидетельствовать о новом достигнутом ими уровне «полевого иммунитета» организма. В настоящее время завершается разработка принципиально новых технологий с использованием зеркальных систем, в которых дистантно-образные взаимодействия, сохраняющаяся «мысль-форма», ретро и проскопическое видение приобретают коррегирующее и валеологическое значение.

Выводы

Каналы дистантных взаимодействий между людьми были достаточно хорошо рассмотрены на индивидуальном уровне исследователями Европы и Америки, работающими в области трансперсональной психологии.

Нам представлялось важным сделать следующий шаг: запустить исследовательский зонд нового поколения, своеобразный «Вояджер» с ос30

новым методом дистантной оценки межличностных взаимодействий в неизведанные просторы информационного пространства нашей планеты, которое мы считаем живым.

Что ожидало на пути этого посланника разума?

Последовательная схема парадигм евклидова пространства, времени и специальной теории относительности?

Обращение к памяти Вселенной, к собственному прошлому, становящемуся настоящим, к резонансу морфогенетических, социальных, культурных и духовных полей этнических пространств (Sheldrake, 1986).

Мы встали у пределов обычной реальности, за которыми классическое естествознание уже теряет свой научный потенциал. Открывается беспредельное поле нового видения*, видение живой планеты - Геи, жемчужины в раковине живого пространства, связанной незримыми течениями со всеми своими элементами на Земле и во Вселенной в прошлом, настоящем и будущем.

Куда проникает наш «Вояджер»? В параллельный мир, сверхсветовое пространство - время, состоящее из сознания всего человечества и информации о прошлом, настоящем

и будущем⁴?

В смоделированный в «зеркальных системах» многомерный мир с уплотненным временем, возможно, изменяющим свой ход в высоких широтах планеты⁵?

Многие из этих тайн сокрыты в особых зонах Земли, зонах прямого космического сопряжения, хранилищах Вселенской пространственно-временной памяти, нервно-узловых точках планеты своеобразных триггерных пунктах, казалось бы, ушедших культур и цивилизаций.****

Ответы на поставленные вопросы, а может быть, и сами вопросы, еще не дошли до нашего сознания.

В ожидании этого, обобщая полученные данные, мы формулируем некоторые предварительные выводы.

1. Метод дистантно-информационных трансперсональных коммуникаций может быть индикатором состояния живого пространства и технократических искажений ноосферы.

2. Рассмотренные на палеопсихологическом, культурно-историческом горизонте дистантно-информационные взаимодействия между людьми являются по сути своей космопланетарным феноменом и отражают неоднородность пространства и времени.

3. Геофизическая неоднородность структуры планеты в сопряжении с неоднородностями околоземного пространства является необходимым

условием возникновения, развития и сохранения духовно-культурных центров отдельных этносов и всей цивилизации в целом.

4. Наличие каналов дистантно-информационных взаимодействий между людьми, зависящих от гелиогеофизической обстановки, делает актуальным для науки и медицины грядущего тысячелетия изучение РОЛИ информационных трансмиссий в этиологии, патогенезе и эпидемиологии некоторых заболеваний, а также разработку новых способов их профилактики и лечения.

Перспективы

Международный Институт космической антропоэкологии в своих дальнейших исследованиях предполагает продолжить серию трансконтинентальных экспериментов в различных пунктах нашей планеты, ее аномальных геофизических зонах, исторических духовно-культурных центрах Европы, Азии, Северной, Центральной и Южной Америки, Австралии и Океании, а также в Арктике и Антарктиде с целью изучения закономерностей формирования и сохранения информационного пространства Земли и реализации проекта по созданию глобальной сети дистантно-информационных коммуникаций без использования традиционных технических средств связи.

Несколько научно-медицинских проектов предусматривают организацию международного исследовательского центра на Крайнем Севере, на Диксоне, в приполярной зоне выше 73 северной широты, где с использованием «зеркальных систем» в уникальной гелио-геофизической обстановке, в комплексе с Новосибирским гипогеомагнитным Центром, будут проведены исследования возможностей применения в медицине многомерного и гипогеомагнитного пространства для раскрытия психофизических резервов человека в борьбе со старением и такими трудноизлечимыми заболеваниями, как сердечно-сосудистые катастрофы, опухоли и нервнопсихические расстройства.

Реализация вышеуказанных и других проектов в области трансперсональной психологии и медицины предполагает открытое объединение ученых различных стран на платформе высокой этической ответственности за судьбы мира.

⁴Dutheil R., Dutheil B. «L'homme superlumineux», 1990.

⁵Козырев Н.А. «Избранные труды», 1991.

Извлечения

... Может ли человек иметь такую власть над временем, которое обычно мы представляем равномерно текущим из прошлого в будущее?

Что будет с человеком, если он попадет в «воронку времени», в аномальное время? В 1771 году И.В.Гете на лесной тропе встретил своего двойника, одетого иначе, чем был одет он. Через восемь лет Гете ехал по

этой же тропе, вспомнил о видении и был страшно поражен, что на этот раз он одет именно так, как себя увидел когда-то в будущем. Он попал в «воронку времени». Однако возможен ли приход информации из будущего в прошлое, реальны ли вообще аномалии времени?

Итак, время. Что это такое? Возможен ли его иной ход, ускорения или замедления? Возможны ли петли времени и обратное время?

...Обращаю внимание, что описываемое событие, случившееся со мной, происходило в Москве в ноябре 1994 года, вечером, на улице, на которой горели фонари (правда, не везде, и довольно редко), а мимо лихо проносились автомобили. (...) Местность была мне достаточно хорошо знакома, так как живу в этих окрестностях около 40 лет. До дома было минут 20 быстрой ходьбы. Надо было пройти вперед по этой улице до перекрестка, повернуть налево и затем уже идти до самого дома. Странные вещи произошли как раз тогда, когда я находился на пути к предполагаемому перекрестку. Я вдруг оказался в полной темноте - хоть глаз коли. Как будто бы опустился какой-то черный туман и я ослеп. Естественно, мне пришлось сильно замедлить движение, и я стал пробираться почти ощупью, очень осторожно ставя ногу вперед на тротуар. Самое невероятное то, что я находился в городе, а не где-нибудь в сельской глухомани, но мной вдруг овладело смутное беспокойство и какая-то неуверенность в себе, так что подумалось: угораздило же меня пойти на этот семинар и возвращаться так поздно какими-то задворками (хотя было не поздно и это были далеко не задворки). На несколько мгновений мне показалось, что я как будто бы полностью потерял ориентировку и даже не знал, куда идти, хотя далеко впереди светили уличные фонари и даже изредка проносились машины. Все это было очень странно. Было даже дурацкое желание окликнуть впереди идущих людей и идти вместе с ними или даже попросить их провести меня по неосвещенной улице, так как я не ориентировался.

Но люди куда-то сгинули. Как в воду канули. Были впереди, слышал их голоса - и вдруг нет их!

Почему фонари, хотя и далекие, ничего не освещали, так что наступила полная слепота? Почему фары машин не освещали путь хотя бы на время? Или машины ехали с потушенными фарами, что маловероятно на абсолютно темной улице в столице? Да и ехали ли они вообще в те мгновенья черного тумана, о котором я говорю? В этом я совсем не уверен.

Как я теперь понимаю, это была приключившаяся со мной пространственно-временная аномалия. Попал ли я в другое время (в другую эпоху), в другое место (может, это уже была и не Москва), была ли это иллюзия чувств или какое-то локальное метеоявление - не могу сказать. Свидетелей не было. Проверить свои ощущения было не с кем. Это одна из тех загадок, ответ на которую я не знаю до сих пор.

Л. Н. Мельников, М.И. Угрин ЧТО ПРЕЖДЕ ВСЕГО НАДО ЗНАТЬ*

Немецкий математик Риман мыслил себе пространство, наполненное непрерывной материей, передающей воздействие гравитации, света и электричества, представляя, что эти процессы распространяются во времени, что она - Материя, непрерывно заполняющая пространство с потенциалом скорости, вливается в порождающие тяготение материальные точки и там превращается в массу. Римана дополняет Пирсон (1891г.). Он предполагает, что существуют непрерывные эфирные источники, или стоки.

Между тем, существование такого стока от зарождения к исчезновению легко представить как длительную одноактную пульсацию: по достижении критического

размера сток коллапсируется, или процесс завершается длительной или «взрывной» дезинтеграцией как с выбросом в пространство субстанций среды и лучистой энергии, так и с рассеиванием частиц-осколков новых объектов-стоков. В этом случае нет «большого взрыва», как нет и «большого истока» - как, например, в круговороте воды в природе Земли. Вселенная существует вечно во времени, представляя из себя круговорот «эфирной» и «тяготеющей» субстанции в виде непрерывных потоков (гравитации), которые динамичны по сути своей.

Происходящие в различных точках пространства процессы излучения (взрывы?) стареющих масс, как, например, метagalacticкая облачность Эпика-Уорта, как бы выводят в каждую точку космоса уже суммарные (реликтовые) излучения (вплоть до гигантских болидов), ощутимые в пространственном временном слое в 15 миллиардов лет.

Русский физик И.О.Ярковский в 1889г. высказал мысль о том, что притяжение тел к земле обусловлено втеканием в нее эфирного потока, который в недрах земли частично преобразуется в вещество. Гипотеза Ярковского приводила к важной мысли о непрерывном росте массы Земли, что подтвердилось дальнейшим развитием наук о Земле (в частности, расхождением материков). Его теория базировалась на следующих принципах:

1. При столкновении двух невращающихся атомов одинаковой массы, движущихся с разными скоростями и сталкивающихся по направлению линии их центров, их кинетическая энергия должна прийти в скрытое потенциальное состояние.

2. Объем газа, обладающего большей энергией, чем окружающая среда, вследствие собственного расширения уплотняется в центре, и

**флутература к статье смотри в конце №30-38.*

около этого центра скапливается энергия. При значительном объеме газообразного эфира уплотнение это может быть доведено до взаимного прикосновения атомов, их кинетическая энергия переходит в скрытое состояние, при котором образуется «первичное» вещество, обладающее свойствами взрывного вещества (вулканизма) на Земле. Рассматривая край нашей Вселенной (газо-пылевая облачность Эпико-Уорта, закрученная двойной спиралью), обнаруживаем два спиральных газовых рукава, выходящие из галактического центральнозвездного скопления «Балджа», дающие начало двум уже звездным спиральным рукавам диска Галактики, на периферии которого между этими ветвями (созвездиями Стрельца и Персея) расположилась таящая земную антропоморфную жизнь наша Солнечная система.

Астрофизик Н.А.Козырев выдвинул в 1922-1923 годах гипотезу «нуль-пространства-времени», в которой прошлое и будущее есть - «теперь». Академик Влаиль Петрович Казначеев, вооружившись этой гипотезой, открыл в 1960-годах полевую форму жизни (или «живой эфир»), которой пронизано все галактическое пространство Вселенной. Эта полевая форма сочетается с белково-нуклеиновой земной формой жизни. Из современных данных о макро- и микрокосмосе выходит, что скрученные рукава далекой галактики, разлетающиеся из спирали, и спилотреки разлетающейся пары, частица и античастица - есть космический код, лежащий в основе самой материи и ее превращений, то есть фундамент живого и неживого. В этом же ряду значится двойная спираль Уотсона-Крика (молекулярная модель генетического кода). И так почти на самом «дне» материи обнаруживаются закрученные спиралью закономерности. По новейшим данным российских физиков- атомщиков А.Е.Акимова, Т.И.Шипова и других, последней природной стихией, лежащей в основе мироздания и уже используемой на практике, выступают так называемые торсионные (скрученные) поля, допускающие мгновенное распространение любой информации (нуль- пространство Козырева, транс-персональные связи Казначеева). Эти поля кручения (торсионные) связывают воедино все уровни природной иерархии и позволяют естественным образом находить новые методики на новой ступени развития научной картины мира XXI века (третьего

тысячелетия).

Согласно гипотезы «нуль-пространства-времени» Н.А.Козырева, подтвердившейся открытием академиком В.П.Казначеевым «полевой формы жизни», «транс-персональных связей» и «живого пространства», которое «втекает» в землю (по И.О.Ярковскому), которым «дышит» земля (по Казначееву), превращая эфир (живое вещество) посредством кристаллизации «нуль-пространства-времени» на Земле в белково-нуклеиновую форму жизни. Через положительные и отрицательные диполи «волчков» - «полевой формы жизни» в кристаллических пирамидальных решетках создаются, по-видимому, спинарно-торсионные поля (по Казначееву), приоткрывающие завесу над самой сокровенной тайной зарождения жизни на земле в активных вулканических зонах. К этой тайне в 1976 году вплотную подошел выдающийся камчатский вулканолог В.К.Мархинин, сумевший во время извержения вулканов Тятя и Толбачика собрать обширный вещественный материал, который позволил ему выдвинуть гипотезу вулканического происхождения жизни на земле (так называемых «кирпичиков жизни»), но не разгадавший, как именно это может происходить, так как не верил в реально существующую полевую форму жизни, открытую академиком В.П.Казначеевым.

На основании проведенных исследований в активных вулканических зонах планеты и Камчатки Международным институтом космической антропоэкологии есть основания предполагать, что каким-то таинственным пока для ученых способом, через спинарно-торсионные поля в изотермах вслед за сложнейшими процессами холодного термомяда идет распад тяжелых изотонических структур атомов кальция и превращение его в легкие изотопы магния, натрия; распад тяжелого изотопа водорода на легкие изотопы, а также распад кислорода, и в этой трансмутации рождается мощный ионизированный поток частиц, обеспечивающий устойчивое химическое равновесие сложнейших процессов биотермомяда, создание живого «бульона» - белково-нуклеиновой формы жизни.

Как происходит это таинство? Вот вопрос! Как гидрослюдянистые, циолитовые, глинистые, кремневые и другие кристаллы заполняют энерго-информационную (полевую) форму жизни и каким образом ее сохраняют для воспроизводства и мгновенно передают в живое пространство (эфир)? Как термофилы, поедая минералы, выносимые из магматических глубин, творят, по-видимому, посредством холодного биотермомяда, новые минералы, которые как раз и являются для «живого вещества» Камчатки ценнейшим компонентом для спасения всего живого на Земле и перехода человечества в автотрофность по Вернадскому? В Ноосферу?

Если глубинные (магматические) породы - вулканические лавы некоторых камчатских вулканов - схожи по спектральному анализу с фрагментом тунгусского метеорита, найденным под Канском в 1984 году геофизиком Ю.В.Лаблиным и доставленным М.И.Угриным вулканологам для анализов, по данным биовулканолога Т.А.Карпова, - то есть основания думать об одной из пяти гипотез теории воды.

(На сегодняшний день у ученых мира нет пока сколько-нибудь законченной, удовлетворяющей нашу пытливость и объясняющей новые прикладные открытия с водой, - нет общепринятой теории воды.)

В этой связи академику В.П.Казначееву наиболее близка одна из пяти известных сегодня научному миру гипотез. В связи с появлением, говорит ученый, к концу второго тысячелетия целой серии извест³⁶

ных ранее и неизвестных комет: кометы Галлея, кометы Шумейкеров- Леви, кометы Хиа-Кутаки, кометы Хейла-Боппа и вследствие пристального изучения их возможными на сегодня способами, мы имеем право думать, что «во время образования солнечной системы из газо-пыле- вой облачности, из глубин Вселенной - из облачности Эпико-Уорта в формирующуюся солнечную систему залетали время от времени гигантские осколки (болиды) - ледяные глыбы, что именно они, сталкиваясь друг с другом, рождали планеты солнечной системы, которые, при сжатии разогреваются,

порождая вулканические процессы на планетах, и эти именно вулканические процессы выдавливают через тектонику плит зон Мохоровича, из магмы на поверхность планеты Земля высоко-конденсированные пары воды, которые как раз благодаря бурной вулканической деятельности в ранний период формирования планеты Земля, и образовали моря, океаны и атмосферу, другая часть сжатой законсервированной вселенской воды выносятся и теперь, соединенная в вулканических лавах - от 7 до 12% (воды выносят вулканические лавы), по данным Е.К.Мархинина. По-видимому, эта реликтовая (вселенская) вода должна «помнить» святая святых, те невероятной древности превращения в глубинах Вселенной, которые нам даже трудно представить. Благодаря современным открытиям в разных областях науки мы знаем, что вода обладает свойством «памяти». Какие свойства воды: пар, жидкость или лед - концентрируют, держат эту «память»? Открыв эту сокровенную тайну Вселенской космической воды, мы, по-видимому, сможем заявить, что кометы в своей сути являются панспермой - «оплодотворяют» нашу солнечную систему, ее планеты; являются потоками «живого пространства» - закрученными в торсионные поля, через которые, по-видимому «одоухотворяют», сочетают белково-нуклеиновую форму жизни с полевой формой жизни.

Как же она формируется - эта белково-нуклеиновая форма жизни именно на Земле? Посредством каких минералов? Но прежде всего следует упомянуть, что Д.И.Менделеев в своей периодической таблице элементов делал попытку химического понимания мирового эфира. Первоначально его периодическая система элементов, разбитая по группам и рядам, начиналась с нулевой строки, которая безоговорочно была изгнана из сегодняшней (советской) научной и просветительской литературы. Утаивание целой строки таблицы периодической системы, даже если она содержит всего лишь один гипотетический элемент - X, существенно затормозило движение научной мысли, выработку новых методик изучения материи. Сколько раз слышалось от оппонентов марксистско-ленинского толка: «Если есть эфир, то где же он в таблице Менделеева?». Впервые эта работа Менделеева была напечатана в октябре 1902 года в Вестнике и библиотеке Самообразования. «Этот элемент - X-в моей таблице, - замечает Менделеев, - можно считать эфиром». Следовательно, этот эфир, «втекающий» внутрь Земли (по Ярксовскому), и есть, по-видимому, та лучистая энергия, которую накапливают минералы.

Вопрос о решающей роли минералов в происхождении жизни на земле обсуждался учеными около полусотни лет. А в христианской литературе, в Библии, например, сказано, что Бог сотворил человека из глины, вдохнув в него душу.

Эта библейская информация остается незыблемой догмой на протяжении многих тысячелетий. Похоже, что библейский источник информации в этом вопросе демонстрирует знание истинного положения вещей. Моментом подлинного поворота науки, по сути - осмысления вопроса о причастности минералов к происхождению жизни на Земле, было сообщение

Э.Я.Костецкого и С.А.Алексакова (1981 г.) о возможности синтеза нуклеотидов на кристаллической матрице апатита: именно тогда впервые был предложен реальный механизм возникновения оптической активности биомолекул, происхождения ДНК и генетического кода.

Теоретическая модель, предложенная российскими учеными, находит все большее число последователей. Ю.Г.Нисбет (1986г.) доказывает принципиальную возможность зарождения жизни в виде первых молекул РНК и ДНК на циолитоподобных минералах в местах разгрузки гидротерм (в вулканических зонах).

Таким образом, идея синтеза первых олигонуклеотитов при участии минерально-кристаллических матриц-катализаторов («кирпичиков жизни» по Е.К.Мархинину) в настоящее время, можно сказать, является принципиально доказанной. Идет уточнение деталей в экспериментах и построение теории зарождения первых белково-нуклеиновых систем на кристаллических матрицах природных минералов.

Этими вопросами занимается и Международный институт космической

антропоэкологии и его Камчатский филиал с научной программой МИКА (директор М.И. Угрин), что способствует решению этих основных задач института на уникальной в планетарном масштабе биосферной площадке, обладающей высокой активностью энергообмена в системе Земля - ближний Космос - на Камчатке. Нам всегда следует помнить, что идея эта не давала покоя выдающимся умам человечества - Лао-Цзе, Пифагору, Платону, Леонардо да Винчи, Пастеру, Вернадскому, Докучаеву, Чижевскому, Флоренскому, Опарину, Мархи-нину, Спирину и многим другим.

Степан Петрович Крашенинников в 18 веке писал в книге «Описание Земли Камчатки», что коренные жители Камчатки (ныне ительмены) употребляли в пищу съедобные глины - «земную сметану»; следы поедения глиняных минералов животными и людьми широко известны на всех континентах планеты. Что это за инстинкт такой? И как давно он заложен в генах древних животных и человека? Науке известно,

что все клеточные образования, будь то кости, раковины, зубы, рога или какие-либо другие минерализованные структуры организмов состоят из минеральной и органической частей. Известно также, что органические матрицы минеральных тканей состоят из белков коллоидной группы лукололисахаридов - от водорослей, термофилов - до человека; что они, накапливая лучистую энергию, обеспечивают посредством ионизации сложнейшие биохимические реакции в живых организмах. Представление о роли минералов как регуляторов биологических систем будет не полным, если не рассматривать вопросы, как именно эти минералы «запоминают» и передают информацию с макрокосмоса в микрокосмос, в МИР бесконечных форм существующей Материи? Быть может, через спинарно-торсионные поля в материи, которая, по сути, пронизана живым пространством. Тот факт, что все минералы, включая биогенные, являются природными аккумуляторами лучистой энергии, притом не только солнечно-космической природы, но также аккумулятором информационно-энергетических излучений живого вещества, достоверно зафиксирован академиком В.П.Казначеевым еще в 60-е годы.

Минеральные аккумуляторы таких энергий во многом определяют структурные и интенсивные параметры совокупных полей живых систем всех уровней организации, включая ноосферный. Факт существования таких полей вокруг всех живых систем, а также ноосферного информационно-энергетического поля уже признается многими учеными мира.

Вот примерно очерченный круг фундаментальных и прикладных задач и вопросов, которые призвана решать наша Камчатская неправительственная академия геокосмической экологии человека (МНАГЭЧ) имени академика В.П.Казначеева. Мы, ее сотрудники, счастливы тем, что с обоснованием необходимости этой работы и создания Академии выступал еще год назад сам Влаиль Петрович Казначеев, ныне ее Почетный Президент.

П.А.Карпов

ГЕОХИМИЧЕСКИЕ АНОМАЛИИ И БИОЛОГИЧЕСКИЕ ЭФФЕКТЫ В ЗОНЕ ПОВЫШЕННОЙ ЭНДОГЕННОЙ АКТИВНОСТИ УЗОН-ГЕЙЗЕРНОЙ ВУЛКАНО-ТЕКТОНИЧЕСКОЙ СТРУКТУРЫ (КАМЧАТКА)

Узон-Гейзерная вулcano-тектоническая структура расположена почти посредине Восточного вулканического пояса, где сосредоточены практически все действующие вулканы Камчатки. Она заложилась по

субширотному разлому на месте разновозрастных вулканических построек и в современном виде сформулировалась порядка 40 тыс. лет назад¹³⁹¹. Здесь локализована одна из самых мощных по выносу тепла гидротермальных систем Камчатки, а также уникальная по многим параметрам современная рудообразующая гидротермальная система кальдеры Узон.

В чем заключается ее уникальность?

Во-первых, здесь с термальной площадки 0,7км² в течение порядка 10 000 лет

происходит естественная разгрузка тепла, удельный вынос которого оценивается величиной 100 кал/с.м². Зимой эта площадь не покрывается снегом.

Рудообразующие растворы кальдеры Узон имеют хлоридно-натриевый состав, обогащены бромом, кремнекислотой, аммиаком, имеют повышенные содержания лития, рубидия, цезия, рудных элементов: мышьяка-до 6-30 мг/л, сурьмы - до 0,01 мг/л и ртути - до 0,03 мг/л, золота до 0,015 мг/л^[40].

Характерно, что в пределах кальдеры наблюдается широкий спектр гидрохимических типов раствора, вплоть до нарзанов. В кальдере наблюдается оруденение двух типов: серное и ртутно-сурьяно-мышьяковое, сопровождаемое проявлением нефти и газообразных углеродов.

В спонтанных газах и воде ряда термальных источников кальдеры Узон обнаружены повышенные содержания радона^[42], а на некоторых термальных площадках в измененных породах и в свежих минеральных осадках- повышенные (против фона) содержания радиоактивных элементов, в том числе урана и тория. Среднее значение торий - уранового отношения в измененных породах Узона равно 3,5, что более чем в 1,5 раза превышает средние величины по Курило-Камчатскому региону современного вулканизма^[43].

В составе летучих соединений, выделяющихся в атмосферу со спонтанными газами из ряда термальных источников Узона, обнаружено около 60 органических соединений С1-С3, в том числе озон-разрушающие: С-С14 и хлорфторуглеводороды - фреоны^[44]. Указанные геохимические аномалии выделяют Узон из ряда сходных с ним гидротермальных систем.

В этой связи можно рассматривать и наблюдающиеся в кальдере биологические эффекты. Так, ботаниками давно подмечено явление гигантизма некоторых растений (например, шеломайника) в кальдере Узон. Шеломайник вблизи ряда термальных полей вырастает до 2-2,5 м. Микробиологи^[45] также отмечают в кальдере Узон уникальное разнообразие термофильных микроорганизмов, в том числе супертермофильных сероредукторов и метаногенов. Причем, нити *Thermothrix thiopara* в сероводородосодержащих горячих источниках имеют в размере многие сантиметры. В гидротермах Узона открыт экстремально-термофильный палочковидный микроорганизм *Thermoproteus*

Uzoniinv. sp^[45], пока не обнаруженный в других сходных гидротермальных системах.

Особое внимание привлекают к себе минеральные грязи кальдеры Узон. В таких термальных озерах, как Банное, фумарольная минеральная грязь с высоким содержанием биологически активных веществ имеет мощность от 0,5м. до нескольких метров. Купание в этих озерах оказывает исключительное оздоровительное действие. Использование минеральной грязи для аппликаций при артритах, хондрозах приносит явное облегчение.

Замечено, что медведи после подъема с берлог любят приходить на Узон и долго купаются и даже устраивают лежки на термальных площадках, где наблюдаются рассредоточенные выходы газов. Чаще всего это происходит вблизи участков с проявлениями нефти. Есть данные о литофании у медведей именно в Узон-Гейзерном районе.

Безусловно влияние эндогенных флюидов и на организм человека. Немногочисленные наблюдения и тестирование, проведенные новосибирскими специалистами Ю.Ю.Марченко и А.В.Трофимовым под руководством академика В.П.Казначеева показали, что во время работы наУзоне полевых экспедиций ее участники меняют свою привязанность к тому или иному цвету, изменяется артериальное давление, улучшается общее самочувствие и увеличивается работоспособность людей. Эмоциональный подъем испытывают люди и при посещении расположенной в 14 км. от Узона Долины Гейзеров.

Несомненно, что термальные поля кальдеры Узон и Долины Гейзеров следует

рассматривать как уникальные геобиосферные площадки, где, по-видимому, имеет место выход из земных недр соединений и элементов (в том числе их различных изотопов), жизненно важных для организма.

Кальдера Узон могла бы стать международным полигоном исследований широкого круга научных проблем.

Извлечения

Из письма академика Д.С.Лихачева главному редактору журнала «Огонек» (1988 год):

«...Предлагаю Вашему вниманию материалы, поступившие в Советский фонд культуры с Камчатки. Они затрагивают целый комплекс проблем, которые очень тесно между собой связаны - сохранение культуры малых народов (в данном случае ительменов), охрана окружающей среды. На Камчатке природные ресурсы используются неразумно, расточительно, а подчас и просто губятся.

Необходимо бороться за то, чтобы Камчатка была объявлена национальным заповедником. Ведь она не менее уникальна, чем Байкал, Ладога или Аральское море...»

М.И. Угрин

ХРАМ ДРЕВНИХ БОГОВ КАМЧАТКИ

Древние предки наши, говорится в работах академика Ларичева, обожествляли Время и Пространство. Бог-Время (fallos), по их представлениям, дарует Пространству жизнь, заставляя вращать таинственные светила вокруг неподвижной полярной звезды. Светила и планеты, в понятии древнего человека, тоже были богами, и движение их по небосводу было наполнено неким глубоким сакральным смыслом. Вот большая звездная спираль, начинаясь от Небесного Охотника - Ориона, заканчивается звездой Сириус, но и сам Сириус, в свою очередь, образует с Большой и Малой Медведицей небесный треугольник. Это сакральный, в понятии древних, знак (его изобразил на «Знамени Мира» гениальный художник Н.К.Рерих), и потому когда-то у волхвов и шаманов считалось, что медведь, родившихся с таким знаком, является праотцом рода людей. У корякских шаманов Камчатки существовал даже ритуальный танец, посвященный небесному медведю - праотцу рода, души которого пришли с Солнца.

В долгую полярную ночь у древних предков наших было время наблюдать за небосводом - за живым, одухотворенным пространством Богов. Главнейшим из них было Солнце, несущее на своих лучах-нитях на Землю души давно умерших предков. Древние астрономы замечали также цикличность хода светил и хорошо понимали, что человек - частица Космоса. А это означало, что он в той же мере подчинен ритмам и законам Космоса, как и звезды. Поэтому жрецы Бога Времени, наблюдая небесные события, старались по-своему отображать их на Земле. Очерчивая сакральное пространство (Храм), они совершали в нем ритуальные обряды, подобные небесным мистериям.

Коренные жители Камчатки - коряки - тщательно сохранили пришедшие из глубины веков знания и верования. Как и предки, пытались они отображать эти небесные мистерии - «танец светил», как и предки, они почитали Солнце, ловя его живые потоки света, его лучи-нити, на которых возвращались из глубин Солнца души давно умерших соплеменников. Ловили их предки наших коряков в своеобразные восьмигранные «ВОРОНКИ» пирамидальной ФОРМЫ. Такой воронкой-жилищем была, по-видимому, зимняя корякская яранга - гениальный образец древнейшей архитектуры коренных жителей Камчатки.

Эта зимняя яранга, сложенная непременно из окварцованного речного и морского плавника, состояла как бы из двух воронок (пирамид), и эта конструкция спасала от снежных заносов.

Но, как оказалось теперь, не только от них. Современные исследования показали, что верхняя «воронка» склоняла магнитное поле, создавая левосторонний волчок («диполь»), нижняя воронка также склоняла магнитное поле, создавая уже правосторонний волчок-диполь. Таким образом (это показали наши экспериментальные

замеры геомагнитных гравитационных индукций) пространство внутри такого жилища оказывалось «безмагнитной камерой», нулевым пространством (спинарно-торсионным полем). И во время проявления коллективной психоэнергии танцующих, когда камлающий шаман ведет участников этой небесной мистерии (отметим: шаман танцует с мужчинами в верхней части яранги, усиливая тем мужской отрицательный диполь, а затем танцует с женщинами в нижней части яранги, усиливая женский положительный диполь), характеристика магнитной и гравитационной индукции резко усиливается в пространстве 6-ти метров от яранги, не говоря уже о внутреннем поле жилища, покрытого шкурами северных животных, экранирующими от жестких излучений рентгеновских лучей северного сияния. Эта зона показывала спинарно-торсионное биополе. Исследования дают нам основания утверждать, что именно такой формы яранга с удивительными качествами ее внутреннего пространства, является подлинным храмом. Эту особенность спиральной «воронки» автор применил и в архитектуре православной часовенки камчадалов в 1976 году.

А теперь самое время сравнить «живое пространство» древних коряков с утверждением астрофизика Н.А.Козырева о Живом пространстве-времени, о его многомерности; с утверждением академика В.П.Казначеева, что земной человек как создание Вселенной - это, по существу, планетарно-звездное образование, и его полевая форма интеллекта - это то, что мы зовем душой. «Телесная форма, - говорит В.П.Казначеев, - накапливает энергетический потенциал Солнца, проходит свой витальный цикл, а звездная полевая форма жизни развивается по мере нарастания календарных лет жизни. Мы встречаемся с уникальным или уникальнейшим явлением, когда телесная жизнь исчезает и, умирая в нашем чисто житейском представлении, по существу, отделяет от себя полевую, солетонно-голографическую форму интеллекта и жизни, которая уходит в бессмертие, сливаясь с бесконечным Живым пространством Вселенной». Козыревское «нуль пространство-время» подвигло академика В.П.Казначеева на постройку гипомагнитной камеры («зеркал Козырева»), где можно моделировать многомерное пространство, живое пространство-время. Именно эти опыты и помогли ему открыть солитонно-голографическую полевую форму жизни, о которой сказано выше. Открытия спинарно-торсионных биополей, в свою очередь, помогли автору в 1986 году исследовать корякскую ярангу и обнаружить, что она проявляет себя почти так же, как и «зеркала Козырева», т.е. как безмагнитная камера. В таких камерах новосибирские медики исцеляют от тяжелейших психофизических

недугов, параличей. В камере Козырева (искусственно созданное спинарно-торсионное поле) отмечено экзальтированное радостное состояние, повышенная потребность к творчеству, ясновидение, усиление гипнотических и экстрасенсорных данных человека. Эти качества проявляются как поток жизни, как поток живого вещества: именно здесь, в этих камерах, концентрируются *vis vitalis* Вселенной, макро- и микрокосмоса. Все эти особенности характерны и для яранги-храма, но проявляются там они именно во время шаманского камлания, массового танца (мистерии). Возможно, именно эти свойства корякской яранги-храма с древнейших времен помогали сохранять северным народам завидное здоровье, а также достаточно выраженные экстрасенсорные способности, в частности, безошибочное предчувствие угрозы в экстремальных условиях Севера и активного вулканизма на Камчатке.

Таким образом, смело можно утверждать, что даже скудные свидетельства о шаманских компаниях (о небесных мистериях) чрезвычайно нужны и важны сейчас не только современной науке, но и традиционной культуре, которая является важнейшей функцией сохранения здоровья северян - как физического, так и психического. Скудные - потому, что воинствующий атеизм советского периода вел беспощадную борьбу с тем, что он звал религиозным предрассудком, запрещая под страхом смерти строить корякские яранги - Храмы Солнца. Эти храмы древнейших богов Камчатки дожили только до 20-х годов. О них престарелые коряки (нэмэланэ) боялись даже упоминать.

Последние фотографии этих яранг сохранились только в архивах НКВД да работах Н.Н.Дислера. Сегодня эти скудные свидетельства являются бесценными, потому что сохранили древнейшие мировоззрения людей, знавших о Живом пространстве много больше нас. И может быть, если мы прислушаемся к их интуитивному историческому опыту, то сохраним самих себя, ведь угроза самоуничтожения человечества стала реальной сейчас, на рубеже третьего тысячелетия. Однако нам придется сменить образ мышления, понять, что все мы - дети Космоса.

Академик Ю.А.Мочанов в 1979 году открыл в северном геомагнитном полюсе на Дириг-Юряхе (Якутия) «внетропическую прародину человека» возрастом 1 700 000 - 3 000 000 лет: академик В.П.Казначеев, в свою очередь, концептуально показал космическое происхождение человека - его полевой формы жизни (солитонно-голографической). Проявление этой формы жизни, по убеждению академика, было возможно в сильнейших геомагнитных зонах типа северного геомагнитного полюса и гигантских геомагнитных зонах типа Камчатки во время глобальных космических катастроф 1-3 миллиона лет тому назад. Ведя археологические раскопки на Камчатке в четвертичных отложениях поймы реки Камчатки, автор нашел в Сыпучих Ярах каменные орудия типа древнейших дириг-юрских. Эта цепочка находок и открытий показывает, что древнейшие первопродки дви44

гались по разломам рек до Ледовитого океана, не выходя из геомагнитных зон разломов, затем по разломам океанических и материковых геотектонических плит (в их геомагнитной зоне) проникали с Чукотки на Камчатку. На Камчатке активный вулканизм, его гигантские геомагнитные зоны сконцентрировали, усилили до фазовой полевой форму жизни людей, и они, адаптируясь к полям, стали сами, искусственно, 40000 лет назад, создавать безмагнитные зоны - дожившие до наших дней яранги. Эти яранги (безмагнитные зоны) чем-то напоминают геомагнитные камеры, зеркала Козырева; в них проявляется тот же эффект диполей, который был обнаружен в египетских пирамидах. Те же спинарно-торсионные поля, которые обнаружили ученые в микро- и макрокосмосе.

Проводимые международным Институтом космической антропоэкологии (МИКА) фундаментальные и прикладные исследования по проявлению полевой формы жизни в экстремальной вулканической зоне Камчатки, а также открытие Камчатского филиала МИКА на базе Этнокультурного Центра камчадалов в селе Мильково дали возможность в 1996 году провести первую на Камчатке Международную конференцию «Камчатка - уникальный геофизический, геокосмический, геохимический регион планеты. Этносы и геополитика региона, космоантропоэкология». Конференция привлекла внимание ученых различных стран мира к проблемам геокосмической экологии человека и учредила своим решением Международную неправительственную Академию геокосмической экологии человека на базе ЭКЦ камчадалов. Конференция поручила завершить к 2000 году музейный комплекс безлекарственной терапии и лечебно-оздоровительного туризма на Пущинских горячих ключах, в котором будут использованы как опыт корякского исцеляющего «Храма Солнца», так и современные медицинские открытия МИКА, которые продемонстрировали уникальные лечебные эффекты в «Зеркалах Козырева».

Подобные музейные туристические Центры мы в состоянии возвести и в других регионах Камчатки, чтобы утвердить здесь международный оздоровительный туризм. Дело за привлечением отечественных и зарубежных инвесторов.

Е.К.Мархинин

ВУЛКАНЫ И ЖИЗНЬ

Углубляя научную картину мира новыми данными о вулканизме как явлении космическом и возникновении в нем первоначальной эволюции преджизни, то есть биологически важных соединений, из которых со временем могли образоваться первые живые организмы на Земле, необходимо углубить в совокупности научные проблемы,

стоящие на стыке вулканологии и биологии, глубже заглянуть в суть самой генетики, понять, что все это тесно связано со всем спектром естествознания (органическими, химическими, гидродинамическими, электромагнитными, гравитационными и другими дисциплинами).

Вулканизм - это явление, благодаря которому в течение геологической ИСТОРИИ сформировались внешние оболочки Земли - кора, гидросфера и атмосфера, т.е. среда обитания живых организмов - биосфера.

Есть основание полагать, что вулканические процессы играли большую РОЛЬ в образовании внешних оболочек не только Земли, но и других планет.

На Земле свыше 800 действующих вулканов. Их общая средняя «производительность» - 3-6 млрд. тонн извергаемого вещества в год. Вещество это извергается вулканами из недр планеты в расплавленном состоянии с температурой, обычно превышающей 1000 С, и представляет собой в основном пирокластический (в буквальном переводе - «ог-ненно-обломочный») материал: вулканические пеплы, шлаки, бомбы). Сравнительно небольшую часть извергаемого материала составляют лавовые потоки и лавовые купола. На поверхности земли вулканические породы поступают в круговорот геологических процессов, претерпевают глубокие изменения и становятся тем исходным материалом, переработка которого приведет к образованию различных горных пород, слагающих зеленую кору. Многие геологи убеждены в том, что интенсивность вулканизма в геологическом прошлом была больше, чем в настоящее время. Но даже если исходить из того, что в геологическом прошлом интенсивность вулканизма в среднем была близка к современной и составляла от 3 до 6 миллиардов тонн извергаемого материала в год, то в течение всей геологической истории Земли, насчитывающей 4,5 миллиарда лет, из недр Земли на ее поверхность вулканами должно было быть вынесено от $13,5 \times 10^{18}$ до 27×10^{18} тонн вулканических продуктов. Эти цифры близки к массе земной коры всех континентов вместе взятых.

Если при этом учесть, что дно океанов сложено в основном вулканической породой - базальтом, а горы на дне океанов - это современные или древние вулканы, то следует, что внешняя каменная оболочка Земли - кора сформировалась из материалов, вынесенных из недр и пепла вулканов.

Но вулканы выносят на поверхность Земли из ее недр не только раскаленный каменный силикатный материал, они выносят также и газы. Вулканический взрыв представляет собой работу, которую совершает магматический газ, расширяясь от небольшого объема, который он занимает, до того огромного объема, который этот газ магматический займет после взрыва. Оценив энергию взрыва, можно определить массу газа, высвободившегося из магмы в процессе взрыва. В среднем она равна 3-4% от всего изверженного раскаленного пирокластического материала.

Магматический газ - это прежде всего водяной пар, но он содержит все компоненты, составляющие гидросферу и атмосферу нашей планеты. В течение геологической истории за счет вулканической деятельности на поверхность Земли поступило такое количество летучих компонентов, которого вполне хватило для того, чтобы сформировать ее водную и воздушную оболочку.

Вторая важнейшая проблема вулканологов - проблема возникновения первоначальной эволюции предбиологических систем. Знакомство с известными работами биохимиков по абиогенному синтезу предбиологических систем в лабораториях позволило автору сопоставить условия модельных экспериментов с условиями, существующими в пепло-газовых вулканических столбах. Как известно, пионер этих экспериментов Миллер в 1953 г. получил аминокислоты, пропуская через смесь водяного пара водорода, аммиака и метана электрические разряды. Позднее Харада и Фоке получили ряд аминокислот, прогоняя ту же смесь газов через раскаленный песок.

В пепло-газовом вулканическом столбе есть все необходимые для оборудования предбиологических систем, «кирпичиков жизни», газовые компоненты: водяной пар,

водород, аммиак, углеводороды CO_2 , CO . В эту смесь входят также соединения серы и газоидные соединения. Газ составляет несколько весовых процентов от взвешенных в нем пепло-вых частиц. Пепловые частицы представлены вулканическим стеклом, кристалликами плексигласа, пироксенов, магнетита. Их общая суммарная поверхность колоссальна (например, для пеплов, извергнутых в 1975-1976 г. вулканом Толбачик, она порядка 100 млн. км^2).

Эта поверхность может служить ареной для реакции между газовыми компонентами, а минеральные частицы - катализаторами реакций. Температура взрывающейся магмы превышает 1000°C . Такую температуру имеют пепловые частицы в момент их образования.

Однако из зоны с такой температурой они удаляются со скоростью сотен метров в секунду, и поскольку пепловые частицы мелки, они очень быстро приобретают температуру окружающей среды. Давление газа в момент взрыва составляет обычно первые сотни атмосфер. Оно быстро падает до атмосферного. Перепад давлений является причиной больших скоростей движения пепловых частиц и газа в пепло-га-зовом столбе. Взаимное трение и столкновение частиц пепла, баллоэлектрический эффект приводит к электризации пепла. В пепло-газовой туче возникают мощные флюктуации электрических зарядов, которые вызывают электрические разряды, молнии. Длина их достигает километров, ширина каналов молний - десятки сантиметров.

При извержении вулкана Тятя общее число подобных разрядов измерялось миллионами или десятками миллионов. Объем газа и взвешенного в нем пеплового материала, побывавшего в каналах молний во время извержения, измеряется сотнями миллионов кубических метров.

В каналах молний в течение десятитысячных долей секунды развивается температура порядка нескольких миллионов градусов, которая к концу разряда падает до температуры окружающей среды.

В момент разряда в канале молний большинство элементов ионизировано. Так, у интересующих нас элементов водорода, углерода, азота и кислорода - согласно Юману - в течение разряда ($2 \times 10^{-4}\text{с}$) на один нейтральный атом приходится 200-300 ионов.

После прохождения тока по каналу пробоя начинаются процессы химической рекомбинации. Возможно, немалую роль в синтезе сложных органических соединений в вулканическом процессе играют такие ударные волны. На основании всего этого был сделан вывод, что пепло-га-зовые вулканические тучи являются, по существу, многокилометровыми мощными природными химическими реакторами пульсирующего действия с флюицированным катализатором (применимым в нефтеперерабатывающей промышленности) с широким диапазоном температур, явлений электрических разрядов, ударных волн и быстрым выводом продуктов реакций.

Изучение продуктов извержений вулканов Тятя и Толбачик позволило проверить этот вывод. Извержение вулкана Тятя началось 11 июля 1972 г. и продолжалось с неизменной активностью почти две недели. Все это время над новым кратером на высоту несколько километров поднимался пепло-газовый столб, питающий распространяющуюся по ветру и постепенно скудеющую пепло-газовую тучу. Основная масса изверженного материала была представлена топким ювенальным вулканическим пеплом. Он покрыл площадь около 20 тысяч км^2 . Масса его составила приблизительно 200 млн. тонн.

Извержение вулкана Толбачик началось 6 июня 1975 года и продолжалось почти полтора года. С июня по сентябрь 1975 года последовательно образовалось несколько шлаковых конусов (северные конусы), были характерны сильные взрывы, сливающиеся в непрерывный пепло-газовый столб: вулкан выбрасывал крупные бомбы на высоту до 2,25 км. Изливались потоки глыбовой лавы, но пирокласты резко преобладали над лавами со второй половины сентября 1975 года. После образования нового конуса взрывная деятельность сделалась менее интенсивной, 30-40 взрывов в минуту, высота полета бомб достигала лишь 400-500 метров. Изливались довольно жидкие лавы. Дебет

был 10-15 м³/сек.

Общее количество изверженного материала составило около 2 км³. Во время извержения вулканов Тятя и Толбачик было отобрано несколько

сот проб пеплов, шлаков и бомб. Некоторые пробы были взяты еще горячими. Проведенные анализы проб показали наличие в них абиогенных органических соединений, в том числе аминокислот, нуклеотидов и сложных углеводов.

Открытие явления образования в вулканическом процессе сложных органических соединений, в том числе аминокислот и азотосодержащих части нуклеотидов - важнейших составляющих живого вещества, - означает, что процесс вулканического извержения есть первый шаг от неживой материи к живой (Мархинин, Подклетнов, Сбруева, 1975 г.). Отсюда следует, что основная биологическая проблема, проблема возникновения жизни, требует для своего решения специальных биовулканических исследований.

Вопрос о возникновении предбиологических систем и о первых этапах их эволюции оказывается самым тесным образом связанным с вопросом о механизме вулканических извержений и о физических и химических процессах, протекающих при извержениях.

Изучение процессов возникновения предбиологических систем в природе включает исследование состава вулканических газов, содержащих исходные компоненты для синтеза биологически важных соединений, изучение сорбционных и каталитических свойств силикатных вулканических продуктов, в первую очередь вулканических пеплов, а также шлаков, пемз, бомб, лав. Особый интерес с точки зрения возникновения предбиологических систем представляет изучение электрических разрядов в пепло-газовых вулканических тучах, градиентов давления, температур и ударных волн, возникающих при взрывах.

Третья важная проблема биовулканологии объединена в вопросы взаимодействия между вулканическими процессами и вулканическим продуктом, с одной стороны, и живыми организмами, с другой, - имеет самое непосредственное практическое значение. В ней может быть выделено четыре раздела:

- 1) формы и проявления жизни на действующих вулканах в экстремальных условиях;
- 2) влияние живого вещества на преобразование вулканических продуктов и превращение их в осадочные и биогенно-осадочные породы,
- 3) влияние вулканизма на экосистемы в настоящее время и в геологическом прошлом;
- 4) медицинский аспект биовулканологии, который охватывает вопросы, связанные с влиянием вулканических процессов и продуктов либо непосредственно на здоровье человека, либо косвенно, через воздействие их на окружающую человека среду.

Большой интерес представляет изучение жизни микроорганизмов в экстремальных условиях на действующих вулканах, например, в горячих источниках и в солвратарах. Микроорганизмы производят большую геохимическую работу, перенося и перекладывая в районах активного вулканизма серу, железо, марганец и другие элементы. Взаимодействие живого вещества с вулканическими пеплами ведет к разложению силикатного вещества, пеплов и образованию почв. Вулканические явления обуславливают возникновение специфических экосистем в районах активного вулканизма.

Сильные извержения приводят к резким нарушениям равновесия в живой природе на очень больших расстояниях. В таких районах, как Камчатка и Курильские острова, это иногда непосредственно отражается на жизни и хозяйственной деятельности населения.

В качестве примера можно привести данные об изменении кормовой базы некоторых пород рыб в нерестовых озерах после вулканических пеплопадов. Так, во время извержения вулкана Безымянного в марте 1956 года в результате пеплопада на

каждый квадратный метр площади бассейна одного из множества нерестовых озер Камчатки выпало по 20 кг. вулканического пепла. С ним в озеро поступило много легкорастворимых солей. Это привело к резкому (почти в 100 раз) увеличению численности диатомей; в августе того же года через некоторое время скачкообразно возросло количество циклопов и дафний - рачков, питающихся диатомовыми водорослями. А они играют главную роль в питании молоди большинства промысловых рыб. Естественно, что в воспроизводстве этой рыбы впоследствии также наблюдался резкий скачок.

В заключение автор хочет заявить, что считает своим приятным долгом принимать активное участие в работе Камчатской Непрвительственной Академии геокосмической экологии человека, основанной М.И.Угриным.

Извлечения

Из письма С. Н. Рериха к М. И. Угину:

«...Я уверен, что Вам удастся завершить Ваш проект музея. Сколько интересного откроют нам раскопки в этих местах, и откроются новые перспективы и новые широкие пути исследования.

Мы надеемся быть в Москве в конце мая, и я Вам заранее дам знать точные даты нашего приезда.

Может быть, когда-нибудь Вы сможете посетить наши Гималаи, которые представляют из себя исключительный интерес не только исторический, но и геологический, т.к. до сих пор было мало разведок в тех районах, где мы живем.

Горы всегда многое сохраняют. (...) Я буду Вам очень благодарен, если Вы будете присылать мне время от времени заметки о геологических исследованиях и находках. Вам и всем вашим домашним я шлю сердечный привет. Всего Вам светлого. Ваш Святослав Рерих».

Н.И.Вершинина

ЭКОЛОГИЧЕСКАЯ ПРАВСТВЕННОСТЬ - ОСНОВА УСТОЙЧИВОГО РАЗВИТИЯ ОБЩЕСТВА*

Сегодня особенно важно понять, что планета Земля - живая, и что нет большего греха, чем умертвление земной плоти. Расплатой за этот грех являются руины и пустыни для грядущих поколений.

Самое великое духовное наследие наших народов - это наша вера. Вера в Добро и Справедливость, стремление к свободе и независимости. Пока мы (большинство из нас) не поймем суть нашей Веры и Надежды, мы не поймем, как быть, к чему стремиться в практической жизни и каким образом должно быть организовано наше общество, чему учить подрастающее поколение.

Мир - прекрасен и удивителен в своем бесконечном разнообразии. Нет не только двух совершенно одинаковых людей, но и даже двух былинков... Однако каждый день восходит и заходит Солнце, неотвратима смена года и как бы в унисон бьются наши сердца, т.е. есть ритмы Вселенной, которые равно пронизывают все космическое пространство, в том числе атмосферу, гидросферу, литосферу и биосферу планеты Земля и которым равно подчинено все и вся. Наша задача - постичь суть единства и противоположности, т.е. что нас объединяет и что разделяет, понять гармонию взаимосвязи и взаимообусловленности, определить свое место на Земле. Если мы убедимся, что во Вселенной нет иерархической гармонии, а все в равной степени пронизывается энергией, модулированной кодированными ритмами, спектр которых простирается от минус бесконечности до плюс бесконечности, то тогда можно будет сказать, что Земля беспощадно опустошается и истекает человеческой кровью, потому что иерархическая организация общества противоречит законам природы, по которым существует реальный Светлый Мир.

К настоящему времени в отечественной и зарубежной науке накоплен огромный материал о воздействии различных факторов окружающей среды на живые организмы, в

частности, на организм человека. Утверждение, что многие процессы в биосфере зависят от солнечной активности, от состояния магнитосферы, от космических условий, уже ни у кого не вызывает сомнений. Но совокупность воздействия различных факторов настолько сложна и индивидуальна для отдельно взятого человека, что представляет

‘Текст статьи [52] приводится полностью и дополнен обсуждением.

большую трудность выделить несколько наиболее эффективных параметров, которые в сочетании могут вызывать серьезные нарушения функциональных свойств организма человека.

В последние десятилетия ведется большая работа в клинических и экспериментальных медицинских учреждениях по долгосрочному медицинскому прогнозированию резкого ухудшения здоровья и обострения заболеваний прежде всего сердечно-сосудистой системы^{146,491}. Это прогнозирование основано на определении дней, неблагоприятных по целому ряду геофизических факторов, резкому изменению их параметров. Объектом исследований также являются биологические ритмы человека, зависящие от периодически меняющихся факторов внешней среды. Считается необходимым принять меры по синхронизации внутренних ритмов с внешними. Вопросам периодичности тех или иных заболеваний посвящено значительно меньше работ. В статье Вершинина¹⁵⁰¹ по данным об **инфарктах миокарда (ИМ)**, зарегистрированных бригадой скорой помощи по г.Киеву за 1969г., приведены некоторые результаты исследования вариаций ИМ. В частности показано, что за 5-9 дней до начала магнитной бури наблюдаются большие флуктуации количества ИМ с периодом около 4 дней, и что накладывающиеся магнитные бури уменьшают амплитуду флуктуаций почти в два раза. Кроме того, обращено внимание на наличие 7-дневных вариаций ИМ, выходящих за 90-процентный доверительный интервал.

Нами проведены исследования связи обострения гипертонической болезни (случаи госпитализации) с возмущенностью геомагнитного поля. Оценка степени возмущенности взята по суточному К-индексу магнитновариационной станции Института космофизических исследований и распространения радиоволн (п. Паратунка Камчатской области), а медицинская статистика - из находящейся поблизости Центральной городской больницы г.Вилючинска.

Представлены усредненные методом наложения эпох показатели геомагнитной возмущенности за 50 дней до и после госпитализации больного только за 1-й квартал: а) 1992 г. - 19 случаев, б) 1993г. - 26 случаев, в) 1994г. - 23 случая, г) за 3 года (1992 - 1994 гг.) - 68 случаев, д) за 3 года - 23 случая заболевания мужчин, е) за 3 года - 45 случаев заболевания женщин. Расчет среднеквадратичных ошибок указывает на то, что амплитуды почти всех максимумов и минимумов выходят за 90-процентный доверительный интервал. Резкое обострение заболевания у мужчин в основном возникает на фоне колебаний возмущенности магнитного поля с периодами, кратными 3-5 гармоникам, а то время как у женщин амплитуды 4 и 5 гармоник практически минимальны. При тонком анализе по максимальной спектральной плотности полученных суммарных временных рядов уточнен период флуктуаций среднестатистического возмущения геомагнитного поля, присутствующий во всех выборках. Он равен в среднем 6,91 дня.

Показаны выделенные периоды и приведенные к 0-дню фазы из всех рассмотренных выборок. Амплитуда спектральной составляющей в день госпитализации максимальна, если приведенная фаза равна нулю, и минимальна при ее значении -180 градусов.

Учитывая, что оценка возмущенности геомагнитного поля по принятой 9-ти бальной шкале с шагом в 1 балл довольно грубая, на большую сходимость результатов рассчитывать не приходится.

Следует отметить, что спектральный анализ временного ряда суточных данных К-индекса геомагнитной возмущенности за период с января 1991 года по декабрь 1994 года

позволил выделить частоту, соответствующую периоду 6,90 дня. Близкий этому значению период присутствует и в других достаточно длинных выборках данных, полученных в п.Паратунка за последние 26 лет наблюдений. Кроме того, на наш взгляд, представляет интерес более точная оценка некоторых других спектральных составляющих с наиболее значимыми амплитудами и дисперсией, характерных отдельно для случаев заболевания мужчин и отдельно - для женщин.

Из вышеизложенного можно сделать заключение:

- Предрасположенность к обострениям гипертонической болезни связана с патологической реакцией индивидуального организма на вариации степени возмущенности магнитного поля Земли.

- Проведенный анализ выявил наборы периодов в среднестатистических вариациях, характерные только для мужчин или только для женщин. Однако, во всех временных рядах выделяется и общий период, близкий к 7-дневному.

- При рассмотрении отдельных случаев гипертонической болезни названные периоды могут быть не выявлены из-за малой длины анализируемого временного ряда или слабой выраженности их амплитуды на фоне методических шумов.

Обсуждение и вывод

Авторы статьи [47] делают заключение, что существуют датчики времени биологических ритмов с околонедельным периодом колебаний, причем амплитудно-частотная характеристика тракта биологического объекта, воспринимающая информацию об изменении параметров внешних физических воздействий, содержит ряд дискретных составляющих в спектре, соответствующих циркадному и некоторым другим ритмам физиологических процессов. Этому заключению не противоречит наш вывод о том, что семидневные вариации независимо наблюдаются как в возмущенности геомагнитного поля, так и в периодичности сердечно-сосудистых осложнений, в частности, инфарктов миокарда, и что, например, обострения гипертонической болезни связаны с определенной фазой семидневной составляющей в спектре возмущенности геомагнитного поля, а именно, с фазой, близкой к нулевому значению.

Ритмическая организация движения материи имеет общую основу, пронизывает едиными ритмами живую и неживую материю, так что и ритмы небесных тел, и ритмы биологических процессов являются следствием единой более общей причины - законов организации материи¹⁴⁷¹. В работе [48] предлагается: при анализе глобальных процессов кроме атмосферы, гидросферы, литосферы и биоты ввести в рассмотрение еще одну сферу- сферу электромагнитного излучения полей. Именно этой сферой, по мнению авторов, и определяются взаимодействия сфер, процессы и превращения. Эта энергетическая сфера - авторы назвали ее эргосферой - является главным активным агентом по отношению ко всем другим сферам модели. Она и обеспечивает эволюцию всей системы в земном мире. Исследования космобиосферных связей основаны на представлении о Земле как одной из компонент единой, открытой самоорганизующейся системы Галактика-Солнце-Биосфера-Человек. По-видимому, следует искать генетический код Солнечной системы галактического происхождения для построения спектрального распределения той же совокупности сигналов, которая обеспечила бы конкретную Солнечную систему, ее место во взаимодействии с системами более высокого уровня. Возможно, фундаментальный волновой спектр Солнечной системы является частью этого генетического кода¹⁴⁸¹.

С другой стороны, обнаружено¹⁴⁹¹, что организм человека подвержен влиянию ряда гелиогеофизических факторов, начиная с момента зачатия и кончая смертью. При этом эмбрион чутко реагирует на внешние воздействия только во время «критических периодов», к которым относятся имплантация и образование плаценты в первую неделю после зачатия и стадии дифференциации. Когда происходит простое деление клеток эмбриона, он к внешним воздействиям мало чувствителен.

Иерархическая гармония биоритмов объясняет преимущество естественной

диагностики состояния биосистемы и прогнозирования их устойчивости по соотношению периодов характерных биоритмов - своеобразному биологическому коду биосистем¹⁴⁸¹. Становится понятной и эффективность многочастотных биоритмологических воздействий для управления жизнедеятельностью: параллельный многочастотный резонанс, не нарушая общей гармонии временной организации биосистем, сдвигает ее в нужную сторону. Совпадение (угадывание) по одной резонансной частоте не может быть столь же эффективным управлением, поскольку демпфируется сопряженными ритмическими процессами нижних и верхних уровней. Десинхронизация выгодна термодинамически. В этом может состоять механизм эволюционного отбора многочастотных биологических кодов-образов, сочетающих исключительную чувствительность к биологически значимым упорядоченным во времени воздействиям с их высокой помехоустойчивостью.

Исходя из приведенных выше суждений, ясно, что мы живем в мире ритмов, а это означает, что каждый человек, являясь самоорганизующейся биосистемой, имеет свой индивидуальный и неповторимый спектральный и ритмический образ, связанный с ритмами Вселенной. В таком случае магнитное поле Земли отражает непрерывную закодированную ритмическую информацию энергетического поля космического пространства, которая запоминается эмбрионом, организм хранит ее всю жизнь и реагирует на определенный набор частот и периодов, вплоть до разрушения биосистемы - физической смерти. И периоды, выделенные при нашем исследовании, являются частью индивидуального кода, присущего или всем людям, или только мужчинам, или только женщинам.

Здесь «иерархическая гармония» может означать только структурное построение единого целого из элементов от бесконечно малых до бесконечно больших, взаимосвязанных и взаимообусловленных. И мы можем говорить по существу о гармонии взаимосвязи и взаимообусловленности.

Из всего сложного рассмотрения можно сделать достаточно понятный вывод: человеческое общество является частью биосистемы и может рассматриваться как открытая самоорганизующаяся подсистема, для которой важны три основных всеобъемлющих понятия: структурное построение мироздания, реальный мир («белый свет»), в котором мы живем, и космическая энергия, которая кодируется во Вселенной, проникает всюду и всем управляет и откликается непременно как преобразованное эхо даже на мысли и поступки людей. И хозяином человек может быть только там и настолько, насколько ему позволит космическая энергия. А подчас он даже себе не может быть хозяином. Надо прислушаться к Природе, попытаться понять, куда она нас ведет, а пока хорошо видно, что человечество под натиском потребительства и стремления одних господствовать над другими и даже над самой Природой регулярно уходит настолько в сторону от Предопределенного направления своего развития, что постоянно упирается в разрушительные конфликты.

Особенно важно понять, что планета Земля - живая, и что нет большего греха, чем умертвление земной плоти. Расплатой за этот грех являются руины и пустыни для грядущих поколений.

Посмотрите вокруг: все нам Дано как «Добро», Природа непрерывно находится в трудовом процессе. Именно, от Природы живут в нас понятия «Добро», «Справедливость» и «Свобода» как целостность и неповторимость личности.

Отсюда следует, что человечеству нужны знания о Мироздании и высших нравственных ценностях, соблюдение которых необходимо для достижения гармонии и сохранения всей божьей благодати, которая наполняет жизнь удивительной чистотой и очарованием.

Использованная и рекомендуемая литература:

1. Шипов Г.И. Теория физического вакуума. М., Н-Т Центр, 1993, 362 с.
2. Акимов А.Е. Эвристическое обсуждение проблемы поиска

дальнодействий. EGS - Концепция. М., 1991, 63 с. Препр. МНТЦ ВЕНТ; N 7A.

3. Акимов А.Е. Шипов Г.И. Торсионные поля и их экспериментальное проявление. М., 1995, 53 с. Препр. МИТФФ АЕН; №4,
4. Hagelin J.S. Modern Science and Vedic Science, v.3, №1, 1989, p.3-72.
5. Hagelin J.S. Achieving World Peace Through a New Science and Technology. Maharishi Inter. Univer, Press, Fair-field, 1992.
6. Hagelin J.S. Heiriott S.R. Unified Field Based Economics, Maharishi Inter. Univer. Press, Fairfield, 1991.
7. Бреннан Б. Руки света, С-Пб, 1992.
8. Коротков К. Свет после жизни, С-Пб, 1994.
9. Lorimer D. Whole in One, Penguin Books Ltd, England, 1990.
10. Клиффорд// Альберт Эйнштейн и теория гравитации. М., МИР, 1979. с.36-46.
11. Heisenberg W.//Rev. Mod. Phys. 1957. Vol. 29. p.269.
12. Уиллер Дж. Гравитация, нейтрино и Вселенная. М., Изд-во Иностран. лит. 1962. 153 с.
13. Пенроуз Р., Риндлер В. Спиноры и пространство-время. Т. 1. М., МИР, 1989.
14. Шипов Г.И. Явления психофизики и теория физического вакуума. В: Сб. «Сознание и физический мир» под ред. А.Е.Акимова, ИАЯ М., 1995 с.35.
15. Козырев Н.А. Астрономическое доказательство реальности четырехмерной геометрии Минковского // Проявление космических факторов на Земле и звездах. - М. - JL., 1980. - с.92.
16. Дойль А.К. Сочинения о спиритизме // Сб. соч. в 10 томах. - М., 1995. - Т.10. - Кн. 4.
17. Трофимов А.В. Парадоксы времени при дистантно-информационных взаимодействиях в живом пространстве Земли // Вестник МИКА. -1994. -Выпуск 1. - с.28-35.
18. Казначеев В.П., Трофимов А.В. Проблемы новой Космогонии (выживание в живом пространстве): Препринт. - Новосибирск: СО РАМН, 1993.
19. Kaznacheev V. P., Trofimov A.V. Cosmic consciousness of Humanity.- Tomsk, 1992.
20. Puthoff Y., Targ R. A perceptual channel for information transfer over Kilometer distances // Proceedinds of the TEER. - 64 (3), p.329-354.
21. Анохин П.К. Общие принципы формирования защитных приспособлений организма // Вест. АМН СССР. -1962. - №4. - с. 16-26.
22. Налимов В.В. Спонтанность сознания: Вероятная теория смыслов и смысловая архитектура личности. - М.: Изд-во Прометей, 1989.
23. Налимов В.В. В поисках иных смыслов. - М., 1994.
24. Казначеев В.П., Габуда С.П., Ржавин А.Ф. Стабильные изотопы ¹²C и ¹³C как инструмент для изучения геохимических, космохимических циклов и биологических процессов // Методологические проблемы экологии человека. - Новосибирск: Наука, 1988.-с. 127-130.
25. Монро Р.А. Путешествие вне тела. - Новосибирск: ВО Наука, 1993.
26. Вернадский В.И. Автотрофность человечества // Проблемы биогеохимии. Труды биогеохимической лаборатории. - М.: Наука, 1980. - Вып. XVI. -с.212-223.
27. Вернадский В.И. Несколько слов о ноосфере // Проблемы биогеохимии. Труды биогеохимической лаборатории. М.: Наука, 1980. - Вып. XVI. - с.219.
28. Козырев Н.А. Избранные труды.-П.: Изд-во ЛГУ, 1991.-с.329.
29. Dardik I.I. The Great Law of the Universe // Cycles. - March / April, 1994. - p.265-277.

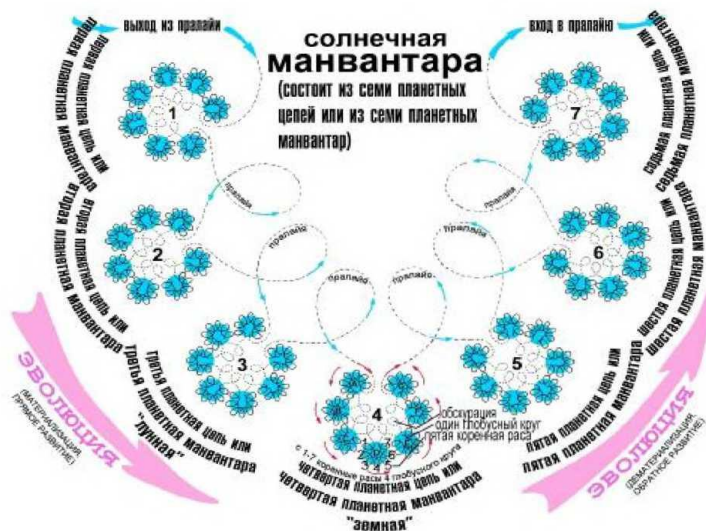
30. С.П.Крашенинников. «Описание Земли Камчатки». 2-е издание. 1754, Санкт-Петербург.
31. Риман Б. Сочинения. М.-А. 1948, 544 стр.
32. Козырев Н.А., Несонов В.В. О некоторых свойствах времени, обнаруженных посредством астрономических наблюдений. Проблемы исследования Вселенной. IX, М.-А. 1980
33. Менделеев Д.И. Попытка химического понимания мирового эфира. С.-Пб, 1910, 54 стр.
34. Кэри Х. В поисках закономерностей развития Земли и Вселенной. МИР, М. 1991, 476 стр.
35. Ален Ку. Астрономические величины. МИР, М. 1997, 416 стр.
36. Лебедев В.А. Гидродинамическая модель пространства с тяготеющими массами, 2-я международная конференция «Проблемы пространства и времени в современном естествознании» Тезисы доклада. А. 1991 26 стр.
37. Лебедев В.А. Геометрические инварианты силовых центрально-симметричных полей в пространстве с тяготеющими массами. Вестник МИКа №4.1997, Новосибирск, 79-81 стр.
38. А.Н.Гумилев. Этногенез и биосфера. Ленинград, 1984.
39. Флоренский И.В. К вопросу о возврате кальдер Узон и Крашенинников (Вулканология и сейсмология, 1984. №1. с. 102-106).
40. Карпов Г.А. Современные ГИДРОтермы и ртутно-сурьмяно-мышьяковые оруденения. М., Наука. 1988. 150 с.
41. Луговая И.П., Карпов Г.А., Загнитко В.К., Березовский Ф.И. Происхождение спонтанных газов и термальных вод современной рудообразующей гидротермальной системы Узон на Камчатке по изотопным данным. (Советская геология, 1987, т. 10).
42. Чирков А.М. Радон в газах некоторых вулканов и гидротермальных систем Камчатки (Вулканы и глубины Земли. М» Наука, с. 339-364).
43. Адамчук Ю.В., Карпов Г.А., Максимовский В.А., Петрова Н.А. Содержание урана, тория и сопутствующих элементов (Pd, As, Hg, Bi, Rb, Sr) в породах и минеральных осадках действующей гидротермальной системы кальдеры Узон на Камчатке. Москва - ЦНИИ-атоминформ -1986, 36 с.
44. Исидоров В.А., Зенкевич И.Р. Летучие органические соединения в парогазовых выходах некоторых вулканов и гидротермальных систем. (Вулканология и сейсмология, №3, 1991).
45. Заварзин Г.А., Карпов Г.А., Гарленко В.М. и др. Кальдерные микроорганизмы. Наука., М., 1988, 120 с.
46. Электромагнитные поля в биосфере. Т.1. Электромагнитные поля в атмосфере Земли и их биологическое значение. Под ред. Н.В.Красногорской. М., Наука, 1984. 375с.
47. Электромагнитные поля в биосфере. Т.2. Биологическое действие электромагнитных полей. Под ред. Н.В.Красногорской. М., Наука, 1984. 326 с.
48. Современные проблемы изучения и сохранения биосферы. Т.1. Свойство биосферы и ее внешние связи. Под ред. Н.В.Красногорской. С.-П., Гидрометеиздат, 1992. 375 с.
49. Современные проблемы изучения и сохранения биосферы. Т.2. Живые системы под внешним воздействием. Под ред. Н.В.Красногорской. С.-П., Гидрометеиздат, 1992. 375 с.
50. Чирков Н.П., Вершинина Н.И. Вариации инфарктов миокарда. //Бюл. НТИ, Якутск, изд. ЯФ СО СССР Март, 1977. с. 31 -32.
51. Вершинина Н.И. Последовательное выделение моноколебаний при спектральном анализе естественных КНЧ-ОНЧ шумов на ЭВМ. Тезисы

докладов 7-ой школы-семи- нара по ОНЧ излучениям. Якутск, июль 1985, с. 127.

52. Вершинина Н.И., Петроченко Н.А., Шумилов Ю.С. Влияние возмущенности геомагнитного поля на обострение гипертонической болезни. Геофизические процессы в околоземной плазме. Петропавловск-Камчатский: Дальнаука, 1996.

ЦИКЛЫ КОСМИЧЕСКОЙ ЭВОЛЮЦИИ

	земные года
360 земных дней составляют один год	1
Крита (Сатия) Юга содержит	432 000 x 4 = 432 000 1 728 000 1 296 000 864
Трета Юга содержит	x 3 = 432 000 x 2 = 000 432 000
Двапара Юга содержит	432 000 x 1 =
Кали Юга содержит	
Совокупность четырех выше указанных Юг составляет одну Маха-Югу.....	4 320 000
Семьдесят одна Маха-Юга равна периоду царствования одного Ману	4 320 000 x 71 = 306 720 000
Царствование четырнадцати Ману охватывает продолжительность (71x14 =) 994 Маха-Юг, что равняется.....	4 320 000 x 994 = 4 294 080 000
Добавьте Сандхис, т. е. промежутки между царствованием каждого Ману, что будет отвечать шести Маха-Югам	4 320 000 x 6 = 25 920 000
Итог этих царствований и междущарствий четырнадцати Ману равняется 1 000 Маха-Югам, что составляет Кальпу, т. е. один День Браммы.....	4 320 000 x 1000 = 4 320 000 000
Так как Ночь Браммы равна Дню Браммы, то одни Сутки Браммы содержат	4 320 000 000 x 2 = 8 640 000 000
360 Суток Браммы составляют один Год Браммы.....	8 640 000 000 x 360 = 3 110 400 000 000
100 Годов Браммы равны Веку Браммы, т.е. Маха Кальпе	3 110 400 000 000 x 100 = 311 040 000 000 000



Сведения об авторах:

Н.И.Вершинина - Ведущий специалист Института космофизических исследований и распространения радиоволн ДВО РАН. г.Петропавловск- Камчатский.

В.П.Казначеев - Действительный член Российской Академии медицинских наук, Академии естественных наук Российской Федерации, Петровской Академии наук и искусств, профессор, доктор медицинских наук, директор Института общей патологии и

экологии человека, Президент Совета Директоров Международного Института космической антропоэкологии Сибирское отделение РАМН. г.Новосибирск.

Г.А.Карпов - Заместитель директора Института вулканологии ДВО РАН, доктор геолого-минералогических наук, ученый секретарь Института вулканологии ДВО РАН. г.Петропавловск-Камчатский

Е.К.Мархинин - Почетный вице-президент КНАГЭЧ, академик КНА- ГЭЧ, профессор, академик РАЕН. г.Туапсе.

Л.Н.Мельников - академик Международной академии информатизации.

Г.И.Шипов - Заведующий лабораторией Международного Института теоретической и прикладной физики. Президент научной компании венчурных и нетрадиционных технологий. г.Москва

А.В.Трофимов - Директор Международного Института космоантропоэкологии, доктор медицинских наук, профессор. г.Новосибирск.

М.И.Угрин - Президент Камчатской неправительственной Академии геокосмической экологии человека, академик КНАГЭЧ, директор Этнокультурного Центра камчадалов. г.Петропавловск-Камчатский.

Научно-популярное издание Серия «Наука и “Живая Этика”»

Трансперсональная психология

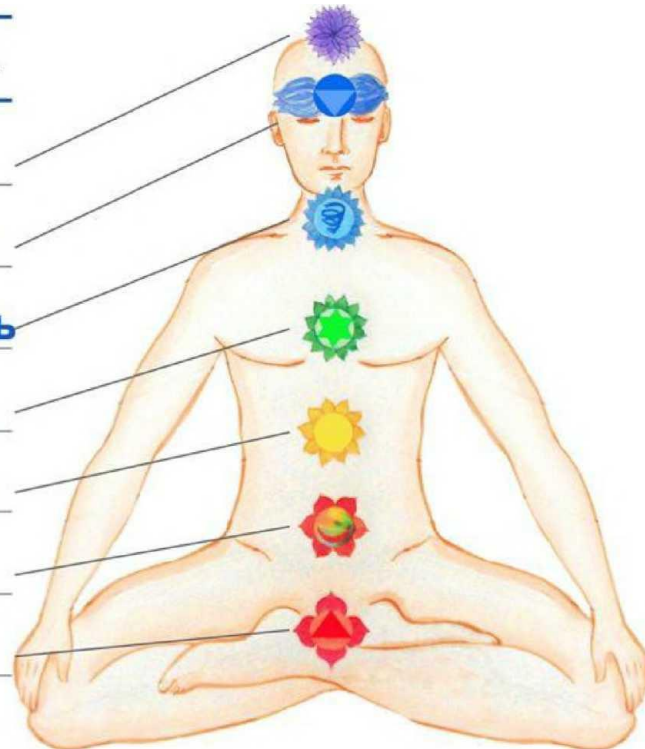
Сборник составлен на основе научных трудов Камчатской неправительственной Академии геокосмической экологии человека имени академика В.П.Казначеева. Петропавловск Камчатский.

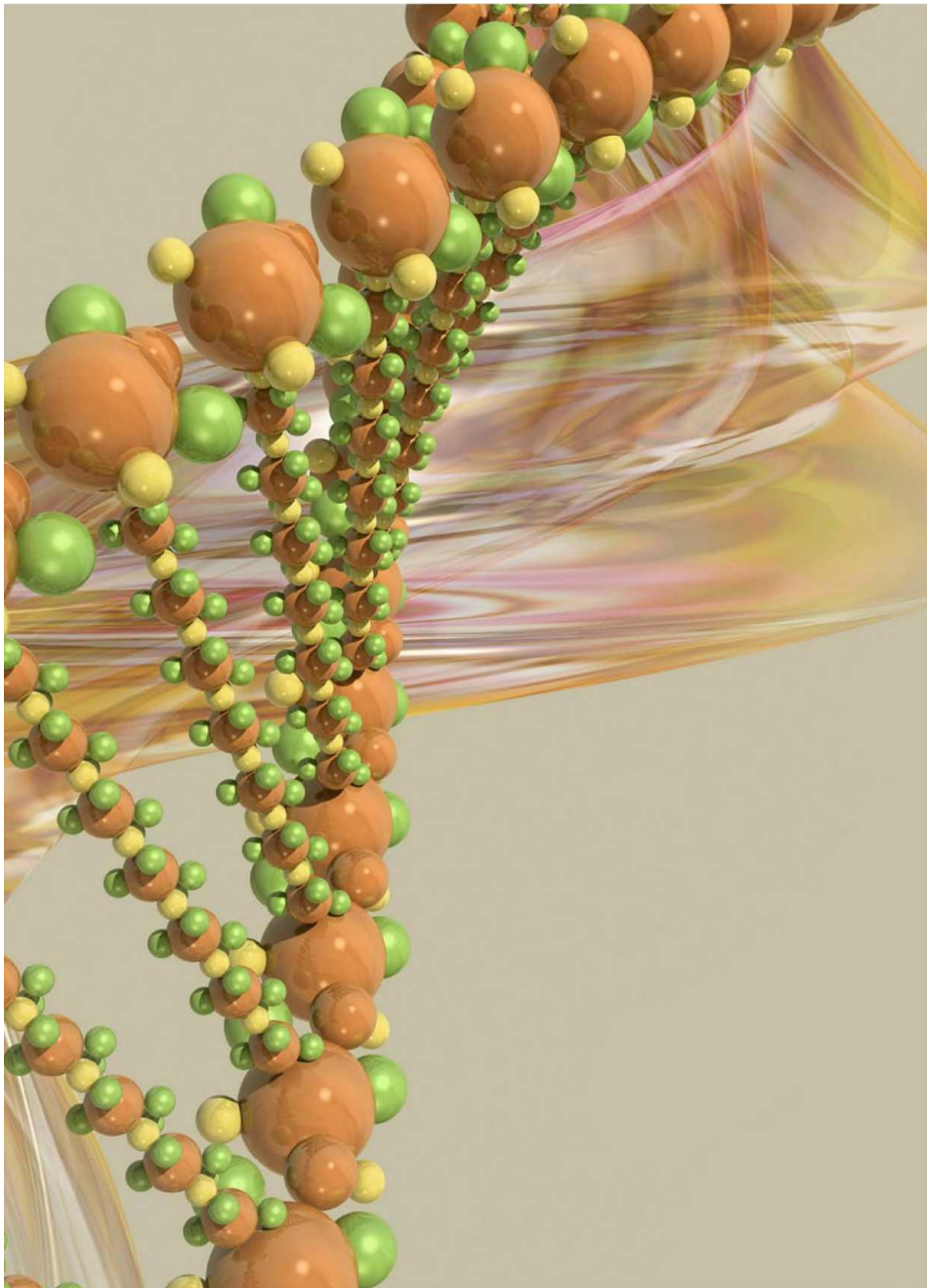
Донецк Институт Культуры ДонНТУ

ОСНОВНЫЕ СЕМЬ ЦЕНТРОВ

РАСПРЕДЕЛЕНИЕ ЭНЕРГИИ В ЧЕЛОВЕЧЕСКОМ ОРГАНИЗМЕ

НАЗВАНИЕ ЦЕНТРА место расположения	ЦВЕТ	НОТА
	стихия	
САХАСРАРА макушка головы	ФИОЛЕТОВЫЙ ...	СИ
АДЖНА между бровей	СИНИЙ ...	ЛЯ
ВИШУДХА горловая	ГОЛУБОЙ акаша	СОЛЬ
АНАХАТА сердечная	ЗЕЛЕНЫЙ огонь	ФА
МАНИПУРА солнеч.сплетение	ЖЕЛТЫЙ воздух	МИ
СВАДХИСТАНА кресцовая	ОРАНЖЕВЫЙ вода	РЕ
МУЛАДХАРА копчиковая	КРАСНЫЙ земля	ДО





Отредактировал и опубликовал на сайте: 7x3551.r33.ru

**‘Доклад на международном коллоквиуме «Медицина третьего тысячелетия».
Париж, апрель 1995 г.
‘Robert G.Jahn and Brenda J Dunne Margins of reality, 1998.**